

บทที่ 2

ผลการดำเนินการตามมาตรการป้องกันและแก้ไขผลกระทบสิ่งแวดล้อม และมาตรการตรวจสอบผลกระทบสิ่งแวดล้อม

บทที่ 2

ผลการดำเนินการตามมาตรการป้องกันและแก้ไขผลกระทบสิ่งแวดล้อมของโครงการในระยะดำเนินการ

ผลการดำเนินการตามมาตรการป้องกันและแก้ไขผลกระทบสิ่งแวดล้อมของโครงการ ศูนย์ ปาร์ค @ ดาวันทาวน์ ภูเก็ต ในระยะดำเนินการ แสดงดังตารางที่ 2.1 ตารางที่ 2.1 แบบรายงานผลการปฏิบัติตามมาตรการป้องกัน และแก้ไขผลกระทบสิ่งแวดล้อมของ โครงการ ศูนย์ ปาร์ค @ ดาวันทาวน์ ภูเก็ต

มาตรการป้องกันและแก้ไขผลกระทบสิ่งแวดล้อม	ผลการปฏิบัติตามมาตรการป้องกันและแก้ไขผลกระทบสิ่งแวดล้อม ช่วงดำเนินการ	ปัญหา อุปสรรค ที่ไม่สามารถปฏิบัติตามมาตรการและแนวทางแก้ไข	อ้างอิง
1. ทรัพยากรกายภาพ 1.3. สภาพภูมิประเทศ - ไม่ได้กำหนดมาตรการไว้	- ไม่ได้กำหนดมาตรการไว้	-	-
1.3. ทรัพยากรดินและการเกิดดินถล่ม (1) จัดพื้นที่สีเขียวประมาณร้อยละ 35.55 ของพื้นที่โครงการ	- โครงการจัดให้มีพื้นที่สีเขียวโดยรอบพื้นที่โครงการ พร้อมทั้งจัดให้มีคนสวนดูแลรักษา และเพิ่มพื้นที่สีเขียวของโครงการให้อยู่ในสภาพดี สวยงาม อยู่สม่ำเสมอ	-	รูปภาพที่ 2.1 พื้นที่สีเขียวและงานดูแลสวน
1.3. การเกิดแผ่นดินไหว (1) จัดเส้นทางหนีภัยไว้ภายในบริเวณโครงการ เมื่อเกิดเหตุการณ์ภัยพิบัติขึ้นกับผู้อาศัยในพื้นที่โครงการก็สามารถอพยพไปยังจุดที่ปลอดภัยได้อย่างรวดเร็ว และไม่เกิดการชุมนุม	- โครงการติดตั้งป้ายแสดงเส้นทางหนีภัยไว้ภายในพื้นที่โครงการ ซึ่งอยู่ในจุดที่สามารถมองเห็นได้อย่างชัดเจน และมีการตรวจสอบอยู่เสมอ	-	รูปภาพที่ 2.22 ผังบอกเส้นทางอพยพ

ผลการดำเนินการตามมาตรการป้องกันและแก้ไขผลกระทบสิ่งแวดล้อมของโครงการ ศุภลัย ปาร์ค @ ดาวันทาวน์ ภูเก็ต ในระยะดำเนินการ แสดงดังตารางที่ 2.1
ตารางที่ 2.1 แบบรายงานผลการปฏิบัติตามมาตรการป้องกัน และแก้ไขผลกระทบสิ่งแวดล้อมของ โครงการ ศุภลัย ปาร์ค @ ดาวันทาวน์ ภูเก็ต

มาตรการป้องกันและแก้ไขผลกระทบสิ่งแวดล้อม	ผลการปฏิบัติตามมาตรการป้องกันและแก้ไขผลกระทบสิ่งแวดล้อม ช่วงดำเนินการ	ปัญหา อุปสรรค ที่ไม่สามารถปฏิบัติ ตามมาตรการและแนวทางแก้ไข	อ้างอิง
<p>1.3. การเกิดแผ่นดินไหว (ต่อ)</p> <p>(2) จัดให้มีการซ่อมแผนอพยพเพื่อความปลอดภัยของผู้ที่พักอาศัยและพนักงานในโครงการด้วยหรือหากทางจังหวัดมีการฝึกซ้อมอพยพหนีภัย พนักงานของโครงการจะต้องเข้าร่วมการฝึกดังกล่าวด้วย เพื่อให้เกิดความเข้าใจและปฏิบัติตามได้ถูกต้องเมื่อเกิดเหตุการณ์จริงขึ้น โดยกำหนดให้ใช้แผนในการให้หรือหากทางจังหวัดมีการฝึกซ้อมอพยพหนีภัย พนักงานของโครงการจะต้องเข้าร่วมการฝึกดังกล่าวด้วย เพื่อให้เกิดความเข้าใจและปฏิบัติตามได้ถูกต้องเมื่อเกิดเหตุการณ์จริงขึ้น โดยกำหนดให้ใช้แผนในการอพยพผู้พักอาศัยภายในอาคารออกนอกอาคารเช่นเดียวกับการอพยพหนีไฟ และให้มีการซักซ้อมอย่างน้อยปีละครั้ง</p>	<p>โครงการจัดให้มีการซ้อมอพยพหนีภัยของผู้ที่พักอาศัย และพนักงานในโครงการ เช่นเดียวกับการซ้อมแผนอพยพหนีไฟ โดยมีหน่วยงานที่มีความชำนาญการเข้ามาอบรมให้ความรู้เป็นประจำทุกปี โดยในรอบเดือนมกราคม - มิถุนายน 2567 ทางโครงการยังไม่ได้ดำเนินการซ้อมอพยพหนีไฟแล้ว ซึ่งดำเนินการล่าสุดเมื่อวันที่ 2 ธันวาคม 2566</p>	โครงการมีแผนดำเนินการซ้อมมา ในรอบเดือนกรกฎาคม - ธันวาคม 2567	รูปภาพที่ 2.21 การซ้อมอพยพหนีไฟ

ผลการดำเนินการตามมาตรการป้องกันและแก้ไขผลกระทบสิ่งแวดล้อมของโครงการ สุภลัย ปาร์ค @ ดาวันทาวน์ ภูเก็ต ในระยะดำเนินการ แสดงดังตารางที่ 2.1
ตารางที่ 2.1 แบบรายงานผลการปฏิบัติตามมาตรการป้องกัน และแก้ไขผลกระทบสิ่งแวดล้อมของ โครงการ สุภลัย ปาร์ค @ ดาวันทาวน์ ภูเก็ต

มาตรการป้องกันและแก้ไขผลกระทบสิ่งแวดล้อม	ผลการปฏิบัติตามมาตรการป้องกันและแก้ไขผลกระทบสิ่งแวดล้อม ช่วงดำเนินการ	ปัญหา อุปสรรค ที่ไม่สามารถปฏิบัติ ตามมาตรการและแนวทางแก้ไข	อ้างอิง
<p>1.3. การเกิดแผ่นดินไหว (ต่อ)</p> <p>(3) จัดให้มีแผนที่แสดงเส้นทางอพยพหนีภัยติดไว้ภายใน ห้องพักและบริเวณทางเดินในอาคาร เพื่อให้ผู้ที่อยู่ ภายในอาคารสามารถหนีไฟไปยังจุดรวมพลได้อย่าง รวดเร็ว</p> <p>(4) ติดป้ายประชาสัมพันธ์เพื่อให้ความรู้ด้านการปฏิบัติ ตนกรณีเกิดแผ่นดินไหวแก่ผู้พักอาศัย</p> <p>(5) จัดทำคู่มือการปฏิบัติตัวเพื่อให้เกิดความปลอดภัย เมื่อเกิดแผ่นดินไหวแก่ผู้พักอาศัยในโครงการ</p> <p>(6) ประสานงานกับหน่วยงานที่รับผิดชอบหากเกิดกรณี แผ่นดินไหว ได้แก่ หน่วยงานบรรเทาสาธารณภัย เพื่อให้ความช่วยเหลือผู้พักอาศัยในการอพยพออกจากอาคารได้ทันทั่วทั้ง</p>	<p>สิ่งแวดล้อม ช่วงดำเนินการ</p> <ul style="list-style-type: none"> - โครงการติดตั้งแผนที่แสดงเส้นทางออกฉุกเฉินไว้ภายใน อาคารโครงการ เพื่อให้ผู้พักอาศัย และพนักงานในโครงการ สามารถอพยพได้อย่างรวดเร็ว - โครงการได้ติดตั้งป้ายประชาสัมพันธ์เพื่อให้ความรู้ด้านการ ปฏิบัติตนเมื่อเกิดเหตุแผ่นดินไหว ไว้บริเวณบอร์ด ประชาสัมพันธ์ ของโครงการ พร้อมทั้งได้จัดทำแผนฉุกเฉิน ไว้รองรับหากเกิดกรณีฉุกเฉิน - โครงการจัดให้มีหมายเลขโทรศัพท์ฉุกเฉิน ติดตั้งไว้ภายใน โครงการ เพื่อให้สำหรับติดต่อประสานงานได้ทันทั่วทั้งหาก เกิดเหตุกรณีฉุกเฉิน 	<p>-</p> <p>-</p> <p>-</p>	<p>รูปภาพที่ 2.22 ผังบอกเส้นทาง อพยพ</p> <p>รูป ภาพ ที่ 2.20 ป้าย ประชาสัมพันธ์วิธีรับมือ แผ่นดินไหว</p> <p>รูปภาพที่ 2.25 แผนฉุกเฉิน</p> <p>รูปภาพที่ 2.26 หมายเลข โทรศัพท์ฉุกเฉิน</p>

ผลการดำเนินการตามมาตรการป้องกันและแก้ไขผลกระทบสิ่งแวดล้อมของโครงการ ศูนย์ฯ ปาร์ค @ ดาวน์ทาวน์ ภูเก็ต ในระยะดำเนินการ แสดงดังตารางที่ 2.1
ตารางที่ 2.1 แบบรายงานผลการปฏิบัติตามมาตรการป้องกัน และแก้ไขผลกระทบสิ่งแวดล้อมของ โครงการ ศูนย์ฯ ปาร์ค @ ดาวน์ทาวน์ ภูเก็ต

มาตรการป้องกันและแก้ไขผลกระทบสิ่งแวดล้อม	ผลการปฏิบัติตามมาตรการป้องกันและแก้ไขผลกระทบสิ่งแวดล้อม ช่วงดำเนินการ	ปัญหา อุปสรรค ที่ไม่สามารถปฏิบัติ ตามมาตรการและแนวทางแก้ไข	อ้างอิง
1.4. คุณภาพอากาศ 1.4.1. ฝุ่น - ไม่ได้กำหนดมาตรการไว้	- ไม่ได้กำหนดมาตรการไว้	-	-
1.4. คุณภาพอากาศ (ต่อ) 1.4.2. ปริมาณก๊าซคาร์บอนไดออกไซด์ - ไม่ได้กำหนดมาตรการไว้	- ไม่ได้กำหนดมาตรการไว้	-	-
1.5. เสียง 1.5.1. เสียง - ไม่ได้กำหนดมาตรการไว้	- ไม่ได้กำหนดมาตรการไว้	-	-

รายงานผลการปฏิบัติตามมาตรการป้องกันและแก้ไขผลกระทบสิ่งแวดล้อมและมาตรการติดตามตรวจสอบคุณภาพสิ่งแวดล้อม
โครงการ สุภลัย ปาร์ค @ ดาวันทาวน์ ภูเก็ต
ระยะดำเนินการ ระหว่างเดือนมกราคม - มิถุนายน 2567

ผลการดำเนินการตามมาตรการป้องกันและแก้ไขผลกระทบสิ่งแวดล้อมของโครงการ สุภลัย ปาร์ค @ ดาวันทาวน์ ภูเก็ต ในระยะดำเนินการ แสดงดังตารางที่ 2.1
ตารางที่ 2.1 แบบรายงานผลการปฏิบัติตามมาตรการป้องกัน และแก้ไขผลกระทบสิ่งแวดล้อมของ โครงการ สุภลัย ปาร์ค @ ดาวันทาวน์ ภูเก็ต

มาตรการป้องกันและแก้ไขผลกระทบสิ่งแวดล้อม	ผลการปฏิบัติตามมาตรการป้องกันและแก้ไขผลกระทบสิ่งแวดล้อม ช่วงดำเนินการ	ปัญหา อุปสรรค ที่ไม่สามารถปฏิบัติตามมาตรการและแนวทางแก้ไข	อ้างอิง
2. ทรัพยากรชีวภาพ 2.1. ทรัพยากรชีวภาพบนบก (1) ควบคุมกิจกรรมการก่อสร้างให้อยู่ภายในพื้นที่ก่อสร้างโครงการเท่านั้น	- ปัจจุบันโครงการยังไม่มีมีการก่อสร้างอาคารเพิ่มจากที่กำหนดไว้ในมาตรการ แต่หากมีการก่อสร้างจะมีการควบคุมกิจกรรมการก่อสร้างให้อยู่ภายในพื้นที่ก่อสร้างโครงการเท่านั้น	-	รูปภาพที่ 1.4 การใช้พื้นที่อาคาร
2.2. นิเวศวิทยาทางน้ำ	- ไม่ได้กำหนดมาตรการไว้	-	-
3. คุณค่าการใช้ประโยชน์ของมนุษย์ 3.1. การใช้ประโยชน์ที่ดิน 3.1.1. การใช้ประโยชน์ที่ดินปัจจุบัน	-	-	-
3.1. การใช้ประโยชน์ที่ดิน (ต่อ) 3.1.2. การใช้ประโยชน์ที่ดินผังรวมเมืองเกาะภูเก็ต	- ไม่ได้กำหนดมาตรการไว้	-	-
3.1. การใช้ประโยชน์ที่ดิน (ต่อ) 3.1.3. การใช้ประโยชน์ที่ดินตามเขตพื้นที่และมาตรการคุ้มครองสิ่งแวดล้อม	- ไม่ได้กำหนดมาตรการไว้	-	-

ผลการดำเนินการตามมาตรการป้องกันและแก้ไขผลกระทบสิ่งแวดล้อมของโครงการ ศุภลัย ปาร์ค @ ดาวันทาวน์ ภูเก็ต ในระยะดำเนินการ แสดงดังตารางที่ 2.1 ตารางที่ 2.1 แบบรายงานผลการปฏิบัติตามมาตรการป้องกัน และแก้ไขผลกระทบสิ่งแวดล้อมของ โครงการ ศุภลัย ปาร์ค @ ดาวันทาวน์ ภูเก็ต

มาตรการป้องกันและแก้ไขผลกระทบสิ่งแวดล้อม	ผลการปฏิบัติตามมาตรการป้องกันและแก้ไขผลกระทบสิ่งแวดล้อม ช่วงดำเนินการ	ปัญหา อุปสรรค ที่ไม่สามารถปฏิบัติตามมาตรการและแนวทางแก้ไข	อ้างอิง
3.3. การคมนาคมขนส่ง (1) จัดให้มีระบบการจราจรที่ปลอดภัย โดยติดตั้งป้ายแสดงทิศทางเดินรถเข้า-ออก (2) เจ้าหน้าที่รักษาความปลอดภัย ต้องมีการให้สัญญาณให้รถออกจากโครงการต้องหยุดโดยไม่สามารถไปบนถนนมนตรี และให้สัญญาณออกในจังหวะที่เหมาะสม และปลอดภัยออกไปในถนนมนตรี และให้สัญญาณออกในจังหวะที่เหมาะสม และปลอดภัย (3) ควบคุมการจราจรบริเวณทางเข้า-ออกพื้นที่โครงการ โดยให้เจ้าหน้าที่รักษาความปลอดภัยคอยควบคุมดูแล และตรวจรถเข้า-ออกตลอดเวลา (4) จัดให้มีระบบไฟฟ้าส่องสว่างทางจราจรให้เพียงพอ (5) โครงการจัดให้มีที่จอดรถยนต์ จำนวน 189 คัน ซึ่งเพียงพอต่อผู้พักอาศัยและการใช้บริการต่าง ๆ ในโครงการตามที่เสนอไว้ในรายงาน เพื่อเป็นการป้องกันไม่ให้รถของผู้พักอาศัยในโครงการจอดกีดขวางเส้นทางจราจร	ผลการปฏิบัติตามมาตรการป้องกันและแก้ไขผลกระทบสิ่งแวดล้อม ช่วงดำเนินการ - โครงการติดตั้งป้ายแสดงทิศทางรถเดินรถ เข้า-ออก บริเวณทางเข้าออกโครงการ พร้อมทั้งจัดให้มีเจ้าหน้าที่รักษาความปลอดภัยคอยดูแล และควบคุม และตรวจรถเข้า-ออกโครงการ - โครงการจัดให้มีเจ้าหน้าที่รักษาความปลอดภัยคอยควบคุมทางเดินรถเข้า-ออกภายในโครงการ ตลอดระยะเวลาในการเปิดทำการของโครงการ - โครงการจัดให้มีเจ้าหน้าที่รักษาความปลอดภัยคอยควบคุมทางเดินรถเข้า-ออกภายในโครงการ ตลอดระยะเวลาในการเปิดทำการของโครงการ - โครงการจัดให้มีไฟฟ้าส่องสว่างตลอดเส้นทางจราจร ซึ่งสว่างเพียงพอต่อการสัญจรภายในโครงการ - โครงการจัดให้มีพื้นที่จอดรถเพียงพอต่อผู้พักอาศัย พร้อมทั้งติดตั้งบอกแนวเขตพื้นที่จอดรถอย่างชัดเจน และมีสัญลักษณ์ขาวแดงบริเวณทางเข้าออก บนถนนสาธารณะและบริเวณไหล่ทาง ซึ่งบ่งบอกพื้นที่ห้ามจอด เพื่อป้องกันไม่ให้เกิดการจอดกีดขวางการจราจร อีกทั้งมีเจ้าหน้าที่รักษาความปลอดภัยคอยควบคุม และอำนวยความสะดวกตลอดระยะเวลาในการเปิดทำการ	-	รูปภาพที่ 2.14 ป้ายแสดงทิศทางรถเข้า - ออก รูปภาพที่ 2.17 เจ้าหน้าที่รักษาความปลอดภัย รูปภาพที่ 2.17 เจ้าหน้าที่รักษาความปลอดภัย รูปภาพที่ 2.13 ไฟฟ้าส่องสว่างทางจราจร รูปภาพที่ 2.15 พื้นที่จอดรถ

รายงานผลการปฏิบัติตามมาตรการป้องกันและแก้ไขผลกระทบสิ่งแวดล้อมและมาตรการติดตามตรวจสอบคุณภาพสิ่งแวดล้อม

โครงการ สุภลัย ปาร์ค @ ดาวันทาวน์ ภูเก็ต

ระยะดำเนินการ ระหว่างเดือนมกราคม - มิถุนายน 2567

ผลการดำเนินการตามมาตรการป้องกันและแก้ไขผลกระทบสิ่งแวดล้อมของโครงการ สุภลัย ปาร์ค @ ดาวันทาวน์ ภูเก็ต ในระยะดำเนินการ แสดงดังตารางที่ 2.1 ตารางที่ 2.1 แบบรายงานผลการปฏิบัติตามมาตรการป้องกัน และแก้ไขผลกระทบสิ่งแวดล้อมของ โครงการ สุภลัย ปาร์ค @ ดาวันทาวน์ ภูเก็ต

มาตรการป้องกันและแก้ไขผลกระทบสิ่งแวดล้อม	ผลการปฏิบัติตามมาตรการป้องกันและแก้ไขผลกระทบสิ่งแวดล้อม ช่วงดำเนินการ	ปัญหา อุปสรรค ที่ไม่สามารถปฏิบัติ ตามมาตรการและแนวทางแก้ไข	อ้างอิง
<p>3.3 การควบคุมชุมชนสิ่ง (ต่อ)</p> <p>(6) ห้ามจอดรถทุกชนิดบริเวณทางเข้าออก บนถนน สาธารณะและบริเวณไหล่ทาง</p> <p>(7) โครงการจัดให้มีทางเข้าออกโครงการ กว้าง 4.5 เมตร เติมนิคมทางเดียว ซึ่งทำให้สามารถวิ่งเข้า-ออกพื้นที่โครงการได้สะดวก</p> <p>(8) ติดตั้งป้ายโครงการ ลูกศรแสดงทิศทางบริเวณเข้า-ออก โครงการ ที่สามารถมองเห็นได้ชัดเจนและในระยะทางที่จะชะลอรถได้ทันก่อนเข้าสู่โครงการได้อย่างปลอดภัย</p> <p>(9) ประสานงานกับเจ้าหน้าที่ตำรวจในท้องที่ในการอำนวยความสะดวกของการจราจรชั่วโมงเร่งด่วนเช้า และเย็น</p>	<ul style="list-style-type: none"> - โครงการจัดเตรียมพื้นที่ทางเข้า-ออกโครงการ ไว้ตาม ที่มาตการกำหนด และจัดให้มีการเดินรถทางเดียวซึ่งทำให้สามารถวิ่งเข้า-ออกพื้นที่โครงการได้สะดวก - โครงการมีการติดตั้งป้ายชื่อโครงการและมีเจ้าหน้าที่รักษา ความปลอดภัยคอยควบคุม และอำนวยความสะดวก ตลอดระยะเวลาในการเปิดทำการ - บริเวณทางเข้า-ออกโครงการมีสัญญาณไฟจราจร ทำให้ ช่วยลดปัญหาการจราจรในชั่วโมงเร่งด่วน อีกทั้งมี เจ้าหน้าที่รักษาความปลอดภัยคอยอำนวยความสะดวก ตลอดระยะเวลาในการเปิดดำเนินการ - 	<p>-</p>	<p>รูปภาพที่ 2.16 ป้ายห้ามจอด</p> <p>รูปภาพที่ 2.27 สัญลักษณ์ชาว-แดง</p> <p>รูปภาพที่ 2.11 ถนนทางเข้า - ออกโครงการ</p> <p>รูปภาพที่ 2.10 ป้ายโครงการ</p> <p>รูปภาพที่ 2.15 พื้นที่จอดรถ</p> <p>รูปภาพที่ 2.16 ป้ายห้ามจอด</p> <p>รูปภาพที่ 2.12 ไฟจราจรหน้าโครงการ</p> <p>รูปภาพที่ 2.17 เจ้าหน้าที่รักษา ความปลอดภัย</p>

รายงานผลการปฏิบัติตามมาตรการป้องกันและแก้ไขผลกระทบสิ่งแวดล้อมและมาตรการติดตามตรวจสอบคุณภาพสิ่งแวดล้อม

โครงการ ศุภลัย ปาร์ค @ ดาวนทาวน์ ภูเก็ต

ระยะดำเนินการ ระหว่างเดือนมกราคม - มิถุนายน 2567

ผลการดำเนินการตามมาตรการป้องกันและแก้ไขผลกระทบสิ่งแวดล้อมของโครงการ ศุภลัย ปาร์ค @ ดาวนทาวน์ ภูเก็ต ในระยะดำเนินการ แสดงดังตารางที่ 2.1 ตารางที่ 2.1 แบบรายงานผลการปฏิบัติตามมาตรการป้องกัน และแก้ไขผลกระทบสิ่งแวดล้อมของ โครงการ ศุภลัย ปาร์ค @ ดาวนทาวน์ ภูเก็ต

มาตรการป้องกันและแก้ไขผลกระทบสิ่งแวดล้อม	ผลการปฏิบัติตามมาตรการป้องกันและแก้ไขผลกระทบสิ่งแวดล้อม ช่วงดำเนินการ	ปัญหา อุปสรรค ที่ไม่สามารถปฏิบัติ ตามมาตรการและแนวทางแก้ไข	อ้างอิง
<p>3.3. การใช้น้ำ</p> <p>(1) จัดให้มีถังเก็บน้ำใต้ดินขนาด 334.40 ลูกบาศก์เมตร และ ถังเก็บน้ำบาดาลฟ้า 3 ถึง ปริมาตรกักเก็บน้ำรวม 183 ลูกบาศก์เมตร แยกเป็นปริมาตรความจุ 30ลูกบาศก์เมตร จำนวน 2 ถึง และปริมาตร 123 ลูกบาศก์เมตร จำนวน 1 ถึง ความจุทั้งหมด 517.40 ลูกบาศก์เมตร</p> <p>(2) มีการประชาสัมพันธ์ให้ร่วมกันประหยัดน้ำ</p> <p>(3) ใช้สัญญาณประเภทประหยัดน้ำ</p> <p>(4) ตรวจสอบการแจกจ่ายน้ำและเส้นท่อให้อยู่ในสภาพดีอยู่เสมอ หากพบว่าชำรุดให้แก้ไขทันที นอกจากนี้โครงการ จะหมั่นตรวจสอบระบบท่อน้ำรวมถึงเครื่องสูบน้ำที่ อาจจะชำรุด จนเป็นเหตุให้น้ำประปารั่วไหลได้ง่าย</p>	<p>สิ่งแวดล้อม ช่วงดำเนินการ</p> <ul style="list-style-type: none"> - โครงการจัดให้มีถังเก็บน้ำใต้ดิน และเก็บน้ำบาดาลฟ้า ที่ สามารถกักเก็บน้ำได้อย่างเพียงพอสำหรับการใช้งานภายใน โครงการ - โครงการได้ติดตั้งป้ายประชาสัมพันธ์ร่วมรณรงค์การ ประหยัดน้ำ ไว้ภายในโครงการ เพื่อรณรงค์ให้ผู้พักอาศัย และพนักงานในโครงการใช้น้ำอย่างประหยัด - พบทางโครงการมีการเลือกใช้สัญญาณภายในโครงการที่ได้มาตรฐาน และประหยัดน้ำ - โครงการจัดให้มีช่างคอยตรวจสอบการแจกจ่ายน้ำ เส้น ท่อ และสัญญาณให้อยู่ในสภาพดีตลอดสม่ำเสมอ หาก พบว่าชำรุด ดำเนินการแก้ไขทันที และจัดให้มีแผนการ ตรวจสอบเครื่องสูบน้ำดี เดือนละ 1 ครั้ง 	<p>-</p> <p>-</p> <p>-</p> <p>-</p>	<p>รูปภาพที่ 2.2 ถังเก็บน้ำ</p> <p>รูปภาพที่ 2.3 ป้ายรณรงค์ ประหยัดน้ำประหยัดไฟ</p> <p>รูปภาพที่ 2.28 สัญกรณ์ประหยัด น้ำ</p> <p>รูปภาพที่ 2.29 การตรวจสอบ ระบบการแจกจ่ายน้ำ และเส้นท่อ</p>

ผลการดำเนินการตามมาตรการป้องกันและแก้ไขผลกระทบสิ่งแวดล้อมของโครงการ ศุภลัย ปาร์ค @ ดาวันทาวน์ ภูเก็ต ในระยะดำเนินการ แสดงดังตารางที่ 2.1 ตารางที่ 2.1 แบบรายงานผลการปฏิบัติตามมาตรการป้องกัน และแก้ไขผลกระทบสิ่งแวดล้อมของ โครงการ ศุภลัย ปาร์ค @ ดาวันทาวน์ ภูเก็ต

มาตรการป้องกันและแก้ไขผลกระทบสิ่งแวดล้อม	ผลการปฏิบัติตามมาตรการป้องกันและแก้ไขผลกระทบสิ่งแวดล้อม ช่วงดำเนินการ	ปัญหา อุปสรรค ที่ไม่สามารถปฏิบัติตามมาตรการและแนวทางแก้ไข	อ้างอิง
<p>3.4. การระบายน้ำและป้องกันน้ำท่วม</p> <p>(1) จัดให้มีบ่อน้ำขนาด 270 ลูกบาศก์เมตร เพื่อหมุนวน้ำฝนจากบ่อน้ำจากบ่อน้ำมาใช้ประโยชน์ให้มากที่สุด โดยบางส่วนจะเก็บไว้สำหรับการรดน้ำต้นไม้ และบางส่วนนำมาล้างถนนและห้องพักรับรองหรือหากเกิดกรณีฉุกเฉินทางโครงการสามารถใช้เป็นน้ำสำหรับการดับเพลิง</p> <p>(2) จัดให้มีการขุดลอกตะกอนในบ่อน้ำรวมถึงบ่อน้ำน้อยอย่างสม่ำเสมอ เพื่อให้การระบายน้ำในพื้นที่โครงการมีประสิทธิภาพตลอดเวลา</p> <p>(3) มีการตรวจเช็คเครื่องสูบน้ำอย่างน้อยปีละ 2 ครั้ง หากพบว่าเครื่องสูบน้ำชำรุดหรือเสียหายจะต้องรีบแก้ไขทันที</p>	<p>โครงการได้จัดทำแผนการระบายน้ำในแผนที่โครงการ แต่ไม่ได้มีการระบายน้ำออกสู่น้ำในบ่อน้ำฝน เนื่องจากน้ำฝนไหลผ่านท่อของอาคาร และระบายออกสู่พื้นที่นอกโครงการ</p> <p>- โครงการได้จัดให้มีพนักงานคอยตรวจสอบปริมาณตะกอนภายในบ่อน้ำ และบ่อน้ำ และดำเนินการทำความสะอาดโดยทันทีหากพบขยะค้างบนตะแกรง หรือตะกอนในบ่อน้ำ และบ่อน้ำที่มีปริมาณมาก เพื่อป้องกันการอุดตันภายในบ่อน้ำ และเพิ่มประสิทธิภาพในการระบายน้ำ</p> <p>- โครงการได้จัดให้มีช่างคอยตรวจสอบเครื่องสูบน้ำอย่างน้อยปีละ 2 ครั้ง หากพบอุปกรณ์ชำรุด จะรีบดำเนินการแก้ไขโดยทันที</p>	<p>-</p> <p>-</p> <p>-</p>	<p>-</p> <p>รูปภาพที่ 2.30 การขุดลอกตะกอน</p> <p>รูปภาพที่ 2.37 การตรวจสอบเครื่องสูบน้ำ</p> <p>เอกสารแนบที่ 13 รายงานบำรุงรักษาเชิงป้องกัน</p>

มาตรการป้องกันและแก้ไขผลกระทบสิ่งแวดล้อม	ผลการปฏิบัติตามมาตรการป้องกันและแก้ไขผลกระทบสิ่งแวดล้อม	ปัญหา อุปสรรค ที่ไม่สามารถปฏิบัติตามมาตรการและแนวทางแก้ไข	อ้างอิง
<p>3.5. การจัดการน้ำเสีย</p> <p>(1) ติดตั้งระบบบำบัดน้ำเสีย Contact Aeration Sludge Process ที่สามารถรองรับปริมาณน้ำเสียได้ไม่น้อยกว่า 200 ลูกบาศก์เมตร/วัน</p> <p>(2) โครงการต้องบำบัดน้ำเสียทั้งหมดจากทุกกิจกรรมของโครงการ รวมถึงน้ำเสียจากห้องพักมูลฝอยรวม ให้มีคุณภาพตามเกณฑ์มาตรฐานควบคุมการระบายน้ำทิ้งจากอาคารประเภท ก ดังนี้</p> <p>(3) ตรวจสอบและควบคุมให้มีการเดินระบบบำบัดน้ำเสียตลอดเวลา โดยทำการติดตั้งมิเตอร์ระบบบำบัดน้ำเสียแยกจากระบบไฟฟ้าส่วนอื่น</p> <p>(4) ควบคุมคุณภาพน้ำทิ้งหลังจากการบำบัดให้มีคุณภาพอยู่ในเกณฑ์มาตรฐานควบคุมการระบายน้ำทิ้ง</p>	<p>ผลการปฏิบัติตามมาตรการป้องกันและแก้ไขผลกระทบสิ่งแวดล้อม</p> <p>สิ่งแวดล้อม ช่างเดินกราว</p> <ul style="list-style-type: none"> - โครงการได้ติดตั้งระบบบำบัดน้ำเสีย Contact Aeration Sludge Process เพื่อใช้บำบัดน้ำเสียจากทุกกิจกรรมของโครงการ พร้อมทั้งจัดให้มีเจ้าหน้าที่คอยตรวจสอบดูแลและบำรุงรักษาระบบบำบัดน้ำเสีย เพื่อให้ระบบมีประสิทธิภาพในการบำบัดน้ำเสียอยู่เสมอ และเป็นไปตามเกณฑ์มาตรฐานควบคุมการระบายน้ำทิ้งจากอาคารประเภท ก - โครงการจัดให้มีทีมช่างผู้มีความเชี่ยวชาญ และชำนาญคอยตรวจสอบ และควบคุมการเดินระบบบำบัดน้ำเสีย อีกทั้งได้ติดตั้งมิเตอร์ระบายน้ำเสียแยกจากระบบไฟฟ้าส่วนอื่นเพื่อให้ตรวจสอบการเดินระบบบำบัดน้ำเสีย - โครงการจัดให้มีทีมช่างผู้มีความเชี่ยวชาญ และชำนาญคอยตรวจสอบ และควบคุมการเดินระบบบำบัดน้ำเสีย พร้อมทั้งจัดให้มีเจ้าหน้าที่คอยตรวจสอบดูแล และบำรุงรักษาระบบบำบัดน้ำเสีย เพื่อให้ระบบมีประสิทธิภาพในการบำบัดน้ำเสียอยู่เสมอ และเป็นไปตามเกณฑ์มาตรฐานควบคุมการระบายน้ำทิ้งจากอาคารประเภท ก 	<p>-</p> <p>-</p> <p>-</p>	<p>เอกสารแนบที่ 4 ผลการตรวจติดตามคุณภาพสิ่งแวดล้อมและแบบบันทึกทส.1/2</p> <p>เอกสารแนบ 5 รายงานการตรวจสอบและบำรุงรักษาระบบบำบัดน้ำเสียรูปภาพที่ 2.31 การเดินเชื้อจุลินทรีย์ระบบบำบัดน้ำเสีย</p> <p>เอกสารแนบที่ 14 รายงานการใช้น้ำ/ไฟฟ้า</p> <p>เอกสารแนบที่ 4 ผลการตรวจติดตามคุณภาพสิ่งแวดล้อมและแบบบันทึกทส.1/2</p> <p>เอกสารแนบ 5 รายงานการตรวจสอบและบำรุงรักษาระบบบำบัดน้ำเสีย</p>

ผลการดำเนินการตามมาตรการป้องกันและแก้ไขผลกระทบสิ่งแวดล้อมของโครงการ สุภลัย ปาร์ค @ ดาวันทาวน์ ภูเก็ต ในระยะดำเนินการ แสดงดังตารางที่ 2.1 ตารางที่ 2.1 แบบบรรยายงานผลการปฏิบัติตามมาตรการป้องกัน และแก้ไขผลกระทบสิ่งแวดล้อมของ โครงการ สุภลัย ปาร์ค @ ดาวันทาวน์ ภูเก็ต

มาตรการป้องกันและแก้ไขผลกระทบสิ่งแวดล้อม	ผลการปฏิบัติตามมาตรการป้องกันและแก้ไขผลกระทบสิ่งแวดล้อม ช่วงดำเนินการ	ปัญหา อุปสรรค ที่ไม่สามารถปฏิบัติตามมาตรการและแนวทางแก้ไข	อ้างอิง
<p>3.5. การจัดการน้ำเสีย (ต่อ)</p> <p>(5) จัดให้มีการตรวจสอบและบำรุงรักษาระบบบำบัดน้ำเสีย เพื่อให้มีประสิทธิภาพในการบำบัดน้ำเสียเป็นไปตามที่ ออกแบบไว้อยู่เสมอ</p> <p>(6) จัดให้มีการอบรมหรือให้ความรู้เกี่ยวกับระบบบำบัดน้ำเสียแก่เจ้าหน้าที่ที่ดูแลรับผิดชอบระบบบำบัดน้ำเสีย</p> <p>(7) ทำการสูบน้ำตะกอนจากถังเก็บตะกอนอย่างสม่ำเสมอทุกๆ 45 วัน โดยติดต่อดูแลดูสิ่งปฏิกูลของเทศบาลนคร ภูเก็ตให้เข้ามาดำเนินการ</p>	<p>โครงการจัดให้มีทีมช่างผู้มีความเชี่ยวชาญ และชำนาญ คอยตรวจสอบ และควมคุมการเดินระบบบำบัดน้ำเสีย และจัดทำรายงาน ทส.1-ทส.2 เพื่อตรวจสอบ ประสิทธิภาพการบำบัดน้ำเสียของระบบบำบัดน้ำเสีย ให้เป็นไปตามค่าการออกแบบอยู่เสมอ</p> <p>- โครงการจัดให้มีเจ้าหน้าที่คอยตรวจสอบปริมาณตะกอน ภายในถังเก็บตะกอน หากตะกอนมีปริมาณมาก จะดำเนินการสูบน้ำตะกอนในทันที โดยติดต่อดูแลดูสิ่งปฏิกูล เอกชนเข้ามาดำเนินการ</p>	-	<p>เอกสารแนบที่ 4 ผลการตรวจติดตามคุณภาพสิ่งแวดล้อมและแบบบันทึก ทส.1/2</p> <p>เอกสารแนบที่ 5 รายงานการตรวจสอบ และบำรุงรักษาระบบบำบัดน้ำเสีย</p> <p>เอกสารแนบ 8 ใบเสร็จรับผล/ดูสิ่งปฏิกูล</p> <p>รูปภาพที่ 2.9 การสูบน้ำตะกอน</p>

ผลการดำเนินการตามมาตรการป้องกันและแก้ไขผลกระทบสิ่งแวดล้อมของโครงการ ศูนย์ฯ @ ดอนหาวน ภูเก็ต ในระยะดำเนินการ แสดงดังตารางที่ 2.1 ตารางที่ 2.1 แบบรายงานผลการปฏิบัติตามมาตรการป้องกัน และแก้ไขผลกระทบสิ่งแวดล้อมของ โครงการ ศูนย์ฯ @ ดอนหาวน ภูเก็ต

มาตรการป้องกันและแก้ไขผลกระทบสิ่งแวดล้อม	ผลการปฏิบัติตามมาตรการป้องกันและแก้ไขผลกระทบสิ่งแวดล้อม ช่วงดำเนินการ	ปัญหา อุปสรรค ที่ไม่สามารถปฏิบัติตามมาตรการและแนวทางแก้ไข	อ้างอิง
<p>3.6. การจัดการมูลฝอย</p> <p>(1) ภายในห้องพักจัดให้มีถังรองรับมูลฝอยที่มีสภาพดีไว้ทุกห้อง สำหรับพื้นที่ส่วนกลางต้องเตรียมถังรองรับมูลฝอยขนาดเหมาะสมกับพื้นที่ และมีสภาพดีไม่แตกชำรุดวางไว้อย่างทั่วถึงและควรแยกเป็นถังมูลฝอยเปียก-แห้ง</p> <p>(2) จัดให้มีห้องพักขยะรวม แยกเป็นห้องพักขยะเปียกและขยะแห้ง ซึ่งสามารถรับขยะมูลฝอยของโครงการได้มากที่สุดประมาณ 3 วัน โดยจะมีรถเก็บขนขยะมูลฝอยจากเทศบาลนครภูเก็ตเข้ามาเก็บขนทุกวัน</p> <p>(3) กวดขันให้พนักงานทำความสะอาดประจำโครงการรวบรวมขยะมูลฝอยทิ้งภายในห้องพักและโดยรอบอย่างน้อยวันละ 1 ครั้ง บรรจุลงในถุงขยะพร้อมมัดปากถุงให้เรียบร้อย ก่อนนำไปรวบรวมไว้ที่ห้องพักขยะรวมของโครงการ</p>	<p>ผลการปฏิบัติตามมาตรการป้องกันและแก้ไขผลกระทบสิ่งแวดล้อม ช่วงดำเนินการ</p> <ul style="list-style-type: none"> - โครงการจัดให้มีถังรองรับมูลฝอยขนาดที่เหมาะสมกระจายโดยรอบพื้นที่โครงการ โดยแยกเป็นถังขยะเปียก-แห้ง ซึ่งถังมูลฝอยอยู่ในสภาพดี ไม่แตก หรือรั่วซึม - โครงการมีห้องพักมูลฝอยรวมโดยแยกประเภทขยะ คือ ขยะแห้ง และขยะเปียก ซึ่งสามารถรองรับขยะทั้งหมดภายในโครงการ โดยมีรถเก็บมูลฝอยจากเทศบาลนครภูเก็ตเข้ามาจัดเก็บ โดยแบ่งเก็บทั้งคืน 2 ช่วง คือช่วงเช้า เวลา 09.00 น. และช่วงเย็นเวลา 16.00 น. เป็นประจำทุกวัน - โครงการจัดให้พนักงานรวบรวมมูลฝอยภายในห้องพักมูลฝอยแต่ละชั้น อย่างน้อยวันละ 1 ครั้ง โดยบรรจุขยะลงในถุงขยะพร้อมมัดปากถุงให้มิดชิด ก่อนนำไปจัดเก็บไว้ที่ห้องพักขยะรวมของโครงการ 	<p>-</p>	<p>รูปภาพที่ 2.5 ถึงขยะภายในโครงการ</p> <p>รูปภาพที่ 2.6 ห้องพักขยะเอกสารแนบที่ 6 ใบเสร็จมูลฝอย/สิ่งปฏิกูลเอกสารแนบที่ 11 บันทึกการทำความสะอาดประจำวัน</p> <p>รูปภาพที่ 2.5 ถึงขยะภายในโครงการ</p>

รายงานผลการปฏิบัติตามมาตรการป้องกันและแก้ไขผลกระทบสิ่งแวดล้อมและมาตรการติดตามตรวจสอบคุณภาพสิ่งแวดล้อม

โครงการ สุภาลัย ปาร์ค @ ดาวันทาวน์ ภูเก็ต

ระยะดำเนินการ ระหว่างเดือนกรกฎาคม - มิถุนายน 2567

ผลการดำเนินการตามมาตรการป้องกันและแก้ไขผลกระทบสิ่งแวดล้อมของโครงการ สุภาลัย ปาร์ค @ ดาวันทาวน์ ภูเก็ต ในระยะดำเนินการ แสดงดังตารางที่ 2.1 ตารางที่ 2.1 แบบรายงานผลการปฏิบัติตามมาตรการป้องกัน และแก้ไขผลกระทบสิ่งแวดล้อมของ โครงการ สุภาลัย ปาร์ค @ ดาวันทาวน์ ภูเก็ต

มาตรการป้องกันและแก้ไขผลกระทบสิ่งแวดล้อม	ผลการปฏิบัติตามมาตรการป้องกันและแก้ไขผลกระทบสิ่งแวดล้อม ช่วงดำเนินการ	ปัญหา อุปสรรค ที่ไม่สามารถปฏิบัติตามมาตรการและแนวทางแก้ไข	อ้างอิง
<p>3.6. การจัดการมูลฝอย (ต่อ)</p> <p>(4) ทำความสะอาดห้องพักขยะรวมทุกครั้งที่หลังจากการมาเก็บขยะ เพื่อป้องกันกลิ่นรบกวน และน้ำเสียที่เกิดจากการทำความสะอาดห้องพักขยะรวมจะเข้าสู่ระบบบำบัดน้ำเสียรวมของโครงการต่อไป</p> <p>(5) ตรวจสอบภาชนะรองรับขยะและห้องพักขยะรวมให้อยู่ในสภาพดีและพร้อมที่จะใช้งานได้อยู่เสมอ</p> <p>(6) การเก็บแยกขยะเปียก-ขยะแห้งให้กระทำตรงแหล่งเก็บขยะ ไม่ควรให้เก็บรวมรวมและนำมาแยกภายหลัง</p> <p>(7) ส่งเสริมมาตรการคัดแยกขยะมูลฝอย</p>	<p>สิ่งแวดล้อม ช่วงดำเนินการ</p> <ul style="list-style-type: none"> - โครงการมีแม่บ้านคอยดูแล ทำความสะอาดห้องพักมูลฝอยรวม โดยมีแผนในการดำเนินการสัปดาห์ละ 1 ครั้ง โดยกำหนดให้แม่บ้านทำความสะอาดห้องพักมูลฝอยทุกวันศุกร์ ซึ่งห้องพักมูลฝอยรวมของโครงการเป็นแบบปิด จึงไม่มีกลิ่นรบกวน - โครงการจัดให้มีถังรองรับมูลฝอยขนาดเล็กที่เหมาะสมกระจายโดยรอบพื้นที่โครงการ โดยแยกเป็นถังขยะเปียก-แห้ง ซึ่งถังมูลฝอยอยู่ในสภาพดี ไม่แตก หรือรั่วซึม - โครงการจัดให้มีถังรองรับมูลฝอยขนาดเล็กที่เหมาะสมกระจายโดยรอบพื้นที่โครงการ โดยมีป้ายบอกประเภทมูลฝอยอย่างชัดเจน เพื่อให้ผู้พักอาศัยแยกขยะตรงถังรองรับมูลฝอยในพื้นที่ - โครงการจัดให้มีถังรองรับมูลฝอยขนาดเล็กที่เหมาะสมกระจายโดยรอบพื้นที่โครงการ โดยมีป้ายบอกประเภทมูลฝอยอย่างชัดเจน เพื่อให้ผู้พักอาศัยแยกขยะตรงถังรองรับมูลฝอยในพื้นที่ และมีการจัดตั้งป้ายรณรงค์การคัดแยกขยะ รวมทั้งจัดให้มีการฉีดพ่นแมลงภายในโครงการ ป้องกันการเพาะเชื้อโรค 	<p>-</p> <p>-</p> <p>-</p> <p>-</p>	<p>รูปภาพที่ 2.7 การทำความสะอาดห้องพักขยะรวม เอกสารแนบที่ 11 บันทึกการทำความสะอาดประจำวัน</p> <p>รูปภาพที่ 2.5 ถึงขยะภายในโครงการ</p> <p>รูปภาพที่ 2.5 ถึงขยะภายในโครงการ</p> <p>รูปภาพที่ 2.8 ป้ายรณรงค์คัดแยกขยะ</p> <p>รูปภาพที่ 2.5 ถึงขยะภายในโครงการ</p> <p>รูปภาพที่ 2.8 ป้ายรณรงค์คัดแยกขยะ</p> <p>รูปภาพที่ 2.39 การฉีดพ่นแมลง เอกสารแนบที่ 16 รายงานการฉีดพ่นแมลง</p>

ผลการดำเนินการตามมาตรการป้องกันและแก้ไขผลกระทบสิ่งแวดล้อมของโครงการ ศูนย์ฯ @ ดาวน์ทาวน์ ภูเก็ต ในระยะดำเนินการ แสดงดังตารางที่ 2.1 ตารางที่ 2.1 แบบรายงานผลการปฏิบัติตามมาตรการป้องกัน และแก้ไขผลกระทบสิ่งแวดล้อมของ โครงการ ศูนย์ฯ @ ดาวน์ทาวน์ ภูเก็ต

มาตรการป้องกันและแก้ไขผลกระทบสิ่งแวดล้อม	ผลการปฏิบัติตามมาตรการป้องกันและแก้ไขผลกระทบสิ่งแวดล้อม ช่วงดำเนินการ	ปัญหา อุปสรรค ที่ไม่สามารถปฏิบัติ ตามมาตรการและแนวทางแก้ไข	อ้างอิง
<p>3.6. การจัดการมูลฝอย (ต่อ)</p> <p>(8) รณรงค้ให้ผู้เข้าพักทิ้งขยะลงถังรองรับมูลฝอยที่ทางโครงการจัดเตรียมให้เท่านั้น โดยแยกเป็นขยะเปียกและขยะแห้ง</p> <p>(9) ระบบห้องพักขยะจะต้องเป็นระบบปิด และมีพื้นที่ให้พนักงานแยกขยะอันตรายและขยะรีไซเคิลออกจากขยะแห้งด้วย</p> <p>(10) ประสานกับเทศบาลนครภูเก็ตให้เข้ามาทำการเก็บขนมูลฝอยเป็นประจำ</p>	<p>ผลการปฏิบัติตามมาตรการป้องกันและแก้ไขผลกระทบสิ่งแวดล้อม ช่วงดำเนินการ</p> <ul style="list-style-type: none"> - โครงการจัดให้มีถังรองรับมูลฝอยขนาดที่เหมาะสมกระจายโดยรอบพื้นที่โครงการ โดยมีป้ายบอกประเภทมูลฝอยอย่างชัดเจน เพื่อให้ผู้พักอาศัยแยกขยะตรงถังรองรับมูลฝอยในพื้นที่ รวมทั้งติดตั้งป้ายรณรงค์การคัดแยกขยะ - โครงการมีห้องพักมูลฝอยรวมโดยแยกประเภทขยะ คือ ขยะแห้ง และขยะเปียก ซึ่งสามารถรองรับขยะทั้งหมดภายในโครงการ โดยมีรถเก็บมูลฝอยจากเทศบาลนครภูเก็ตเข้ามาจัดเก็บ โดยแบ่งเก็บทั้งสิ้น 2 ช่วง คือ ช่วงเช้า เวลา 09.00 น. และช่วงเย็นเวลา 16.00 น. เป็นประจำทุกวัน 	-	<p>รูปภาพที่ 2.5 ถึงขยะภายในโครงการ</p> <p>รูปภาพที่ 2.8 ป้ายรณรงค์คัดแยกขยะ</p> <p>รูปภาพที่ 2.6 ห้องพักขยะ</p> <p>เอกสารแนบที่ 6 ใบเสร็จมูลฝอย/สิ่งปฏิกูล</p>

ผลการดำเนินการตามมาตรการป้องกันและแก้ไขผลกระทบสิ่งแวดล้อมของโครงการ ศูนย์ฯ @ ดอนหาวน ภูเก็ต ในระยะดำเนินการ แสดงดังตารางที่ 2.1
ตารางที่ 2.1 แบบรายงานผลการปฏิบัติตามมาตรการป้องกัน และแก้ไขผลกระทบสิ่งแวดล้อมของ โครงการ ศูนย์ฯ @ ดอนหาวน ภูเก็ต

มาตรการป้องกันและแก้ไขผลกระทบสิ่งแวดล้อม	ผลการปฏิบัติตามมาตรการป้องกันและแก้ไขผลกระทบสิ่งแวดล้อม ช่วงดำเนินการ	ปัญหา อุปสรรค ที่ไม่สามารถปฏิบัติตามมาตรการและแนวทางแก้ไข	อ้างอิง
3.7. ไฟฟ้า (1) เปิดไฟส่วนกลางระหว่างเวลา 18.00-6.00 น. (2) เลือกใช้ไฟฟ้าส่องสว่างและอุปกรณ์ไฟฟ้าต่าง ๆ แบบประหยัดพลังงาน (3) บำรุงรักษาอุปกรณ์ระบบไฟฟ้าเพื่อรักษาระดับการใช้ไฟฟ้าให้ต่ำ (4) ตรวจสอบและซ่อมบำรุงระบบไฟฟ้าภายในโครงการให้อยู่ในสภาพดีอยู่เสมอ (5) อบรมเจ้าหน้าที่ทุกคนให้ตระหนักในเรื่องการประหยัดพลังงานเป็นประจำ (6) จัดเจ้าหน้าที่หมั่นทำความสะอาดหลอดไฟ และโคมไฟอยู่เสมอ เพราะฝุ่นละอองที่เกาะหลอดไฟจะทำให้แสงสว่างลดน้อยลง	- โครงการได้จัดให้มีพนักงานคอยเปิด-ปิดไฟส่วนกลางด้านนอกอาคาร ส่วนกลางภายในอาคารได้ติดตั้งระบบไฟฟ้าอัตโนมัติ พร้อมทั้งเลือกใช้ไฟฟ้าส่องสว่าง และอุปกรณ์ต่างๆ แบบประหยัดพลังงาน เช่น หลอดไฟ LED - โครงการจัดให้มีทีมช่างคอยตรวจสอบ บำรุงรักษาและซ่อมแซมอุปกรณ์ไฟฟ้าให้อยู่ในสภาพดีอยู่เสมอ - โครงการจัดให้มีทีมช่างคอยตรวจสอบ บำรุงรักษาและซ่อมแซมอุปกรณ์ไฟฟ้าให้อยู่ในสภาพดีอยู่เสมอ - โครงการติดตั้งป้ายประชาสัมพันธ์ รมรณรงค์การปิดอุปกรณ์เครื่องใช้ไฟฟ้าหากไม่ได้ใช้งาน - โครงการมอบหมายให้พนักงานหมั่นดูแล ทำความสะอาดหลอดไฟ และโคมไฟอยู่เสมอ เพื่อป้องกันฝุ่นละอองเกาะหลอดไฟ	- - - - -	รูปภาพที่ 2.4 หลอดไฟ LED ประหยัดพลังงาน รูปภาพที่ 2.38 ป้ายการเปิด-ปิด รูปภาพที่ 2.32 การตรวจสอบอุปกรณ์ไฟฟ้า เอกสารแนบที่ 15 รายงานการตรวจเช็คเครื่องปรับอากาศ เอกสารแนบที่ 12 รายงานการตรวจสอบเครื่องกำเนิดไฟฟ้า รูปภาพที่ 2.3 ป้ายรณรงค์ประหยัดน้ำประหยัดไฟ รูปภาพที่ 2.33 การดูแลและทำความสะอาดหลอดไฟโคมไฟ

ผลการดำเนินการตามมาตรการป้องกันและแก้ไขผลกระทบสิ่งแวดล้อมของโครงการ ศุภลัย ปาร์ค @ ดาวนทาวน์ ภูเก็ต ในระยะดำเนินการ แสดงดังตารางที่ 2.1 ตารางที่ 2.1 แบบรายงานผลการปฏิบัติตามมาตรการป้องกัน และแก้ไขผลกระทบสิ่งแวดล้อมของ โครงการ ศุภลัย ปาร์ค @ ดาวนทาวน์ ภูเก็ต

มาตรการป้องกันและแก้ไขผลกระทบสิ่งแวดล้อม	ผลการปฏิบัติตามมาตรการป้องกันและแก้ไขผลกระทบสิ่งแวดล้อม ช่วงดำเนินการ	ปัญหา อุปสรรค ที่ไม่สามารถปฏิบัติตามมาตรการและแนวทางแก้ไข	อ้างอิง
<p>3.8. การป้องกันอัคคีภัย</p> <p>(1) ทำการตรวจสอบความพร้อมและประสิทธิภาพการทำงานของระบบป้องกันและระงับอัคคีภัยเป็นประจำทุก 6 เดือน หรือตามข้อกำหนดอายุการใช้งานของผลิตภัณฑ์/อุปกรณ์นั้น</p> <p>(2) จัดให้มีการซ้อมป้องกันอัคคีภัย และการใช้อุปกรณ์ดับเพลิงภายในโครงการอย่างน้อยปีละ 1 ครั้ง แก่พนักงานของโครงการ เพื่อให้พนักงานและเจ้าหน้าที่ของโครงการ เพื่อให้พนักงานและเจ้าหน้าที่ของโครงการเกิดความคุ้นเคย สามารถรับมือกับเหตุการณ์ที่อาจเกิดขึ้น รวมทั้งสามารถปฏิบัติงานและใช้เครื่องมือ/อุปกรณ์ต่าง ๆ ได้อย่างถูกต้อง</p>	<p>สิ่งแวดล้อม ช่วงดำเนินการ</p> <ul style="list-style-type: none"> - โครงการมีช่างคอยตรวจสอบความพร้อม และประสิทธิภาพการทำงานของระบบป้องกันและระงับอัคคีภัยเป็นประจำทุกเดือน - โครงการซ้อมป้องกันอัคคีภัย และการใช้อุปกรณ์ดับเพลิงภายในโครงการปีละ 1 ครั้ง โดยหน่วยงานที่มีความรู้ความชำนาญ โดยในรอบเดือนมกราคม - มิถุนายน 2567 ทางโครงการยังไม่ได้ดำเนินการซ้อมอพยพหนีไฟแล้ว ซึ่งดำเนินการล่าสุดเมื่อวันที่ 2 ธันวาคม 2566 	-	<p>รูปภาพที่ 2.18 การตรวจสอบอุปกรณ์แจ้งเตือนและป้องกันอัคคีภัย</p> <p>เอกสารแนบที่ 7 บันทึกการตรวจสอบแจ้งเตือนและป้องกันอัคคีภัย</p> <p>รูปภาพที่ 2.21 การซ้อมอพยพหนีไฟ</p> <p>เอกสารแนบที่ 9 รายงานการซ้อมอพยพอัคคีภัย</p>

ผลการดำเนินการตามมาตรการป้องกันและแก้ไขผลกระทบสิ่งแวดล้อมของโครงการ ศูนย์ฯ @ ดาวันทาวน์ ภูเก็ต ในระยะดำเนินการ แสดงดังตารางที่ 2.1
ตารางที่ 2.1 แบบบรรยายงานผลการปฏิบัติตามมาตรการป้องกัน และแก้ไขผลกระทบสิ่งแวดล้อมของ โครงการ ศูนย์ฯ @ ดาวันทาวน์ ภูเก็ต

มาตรการป้องกันและแก้ไขผลกระทบสิ่งแวดล้อม	ผลการปฏิบัติตามมาตรการป้องกันและแก้ไขผลกระทบสิ่งแวดล้อม ช่วงดำเนินการ	ปัญหา อุปสรรค ที่ไม่สามารถปฏิบัติตามมาตรการและแนวทางแก้ไข	อ้างอิง
<p>3.8. การป้องกันอัคคีภัย (ต่อ)</p> <p>(3) จัดให้มีจุดรวมพลอยู่บริเวณที่เหมาะสมแก่การอพยพผู้ใช้อาศัยออกนอกอาคาร</p> <p>(4) จัดให้มีพนักงานรักษาความปลอดภัย เพื่อดูแลความปลอดภัยในพื้นที่โครงการ</p> <p>(5) ติดป้ายแสดงวิธีการใช้ถังดับเพลิงชนิดมือถืออย่างชัดเจน ที่จุดติดตั้งถังดับเพลิงทุกจุด</p> <p>(6) มีการจัดตั้งกรรมการป้องกันอัคคีภัยโดยกำหนดบทบาทหน้าที่</p>	<ul style="list-style-type: none"> - โครงการจัดให้มีพื้นที่จุดรวมพลโดยอยู่บริเวณนอกอาคาร ซึ่งเหมาะสมแก่การอพยพผู้พักอาศัย - โครงการจัดให้มีเจ้าหน้าที่รักษาความปลอดภัยคอยดูแลความปลอดภัย ภายในโครงการ พร้อมทั้งอำนวยความสะดวกให้แก่ผู้เข้าพักอาศัยตลอดระยะเวลาการเปิดดำเนินการ - โครงการได้ติดตั้งป้ายวิธีการใช้ถังดับเพลิงไว้บริเวณตู้ดับเพลิง ซึ่งสามารถมองเห็นได้อย่างชัดเจน - โครงการมีการแบ่งบทบาทหน้าที่การทำงานของเจ้าหน้าที่ไว้กรณีที่เกิดอัคคีภัย 	<ul style="list-style-type: none"> - - - - 	<p>รูปภาพที่ 2.23 จุดรวมพล</p> <p>รูปภาพที่ 2.17 เจ้าหน้าที่รักษาความปลอดภัย</p> <p>รูปภาพที่ 2.19 วิธีใช้อุปกรณ์ดับเพลิง</p> <p>รูปภาพที่ 2.25 แผนฉุกเฉิน</p>
3.9. การระบายน้ำ	- ไม่ได้กำหนดมาตรการไว้	-	-

ผลการดำเนินการตามมาตรการป้องกันและแก้ไขผลกระทบสิ่งแวดล้อมของโครงการ ศุภลัย ปาร์ค @ ดาวันทาวน์ ภูเก็ต ในระยะดำเนินการ แสดงดังตารางที่ 2.1
ตารางที่ 2.1 แบบรายงานผลการปฏิบัติตามมาตรการป้องกัน และแก้ไขผลกระทบสิ่งแวดล้อมของ โครงการ ศุภลัย ปาร์ค @ ดาวันทาวน์ ภูเก็ต

มาตรการป้องกันและแก้ไขผลกระทบสิ่งแวดล้อม	ผลการปฏิบัติตามมาตรการป้องกันและแก้ไขผลกระทบสิ่งแวดล้อม ช่วงดำเนินการ	ปัญหา อุปสรรค ที่ไม่สามารถปฏิบัติตามมาตรการและแนวทางแก้ไข	อ้างอิง
<p>4. คุณค่าต่อคุณภาพชีวิต</p> <p>4.1. สภาพสังคมและเศรษฐกิจ</p> <p>(1) โครงการจะพิจารณาประชาชนในท้องถิ่นเพื่อเข้าทำงานก่อนเพื่อเป็นการส่งเสริมการมีรายได้ของประชาชนในท้องถิ่น และสนับสนุนพร้อมส่งเสริมกิจกรรมและประเพณีของท้องถิ่น และกิจกรรมทางพระพุทธศาสนา</p> <p>(2) จัดให้มีเจ้าหน้าที่ของโครงการสำหรับติดตามและประชาสัมพันธ์รับฟังความคิดเห็นของประชาชน โดยรอบอย่างสม่ำเสมอ</p>	<p>โครงการได้พิจารณาประชาชนท้องถิ่น เข้าทำงานก่อนเพื่อส่งเสริมรายได้ของแก่คนในท้องถิ่น รวมทั้งได้ส่งเสริมการจัดกิจกรรมทางศาสนา ประเพณีของท้องถิ่น อยู่เป็นประจำ เพื่อให้คนในชุมชนกับโครงการอยู่ร่วมกันอย่างมีความสุข</p> <p>- โครงการได้มอบหมายหน้าที่ให้ฝ่ายนิติบุคคลคอยประชาสัมพันธ์ และรับฟังความคิดเห็นของประชาชน โดยรอบอย่างสม่ำเสมอ ปัจจุบันยังไม่มีข้อร้องเรียนจากชุมชนข้างเคียง</p>	-	-

รายงานผลการปฏิบัติตามมาตรการป้องกันและแก้ไขผลกระทบสิ่งแวดล้อมและมาตรการติดตามตรวจสอบคุณภาพสิ่งแวดล้อม

โครงการ สุภาลัย ปาร์ค @ ดาวน์ทาวน์ ภูเก็ต

ระยะดำเนินการ ระหว่างเดือนมกราคม - มิถุนายน 2567

ผลการดำเนินการตามมาตรการป้องกันและแก้ไขผลกระทบสิ่งแวดล้อมของโครงการ สุภาลัย ปาร์ค @ ดาวน์ทาวน์ ภูเก็ต ในระยะดำเนินการ แสดงดังตารางที่ 2.1 ตารางที่ 2.1 แบบรายงานผลการปฏิบัติตามมาตรการป้องกัน และแก้ไขผลกระทบสิ่งแวดล้อมของ โครงการ สุภาลัย ปาร์ค @ ดาวน์ทาวน์ ภูเก็ต

มาตรการป้องกันและแก้ไขผลกระทบสิ่งแวดล้อม	ผลการปฏิบัติตามมาตรการป้องกันและแก้ไขผลกระทบสิ่งแวดล้อม ช่วงดำเนินการ	ปัญหา อุปสรรค ที่ไม่สามารถปฏิบัติตามมาตรการและแนวทางแก้ไข	อ้างอิง
<p>4.2. อาชีวอนามัยและความปลอดภัย</p> <p>(1) จัดให้มีระบบป้องกันอัคคีภัยตามกฎหมายมาตรฐานวิศวกรรมสถานแห่งประเทศไทย, NFPA และกฎหมายควบคุมอาคารด้วยความปลอดภัย</p> <p>(2) ดำเนินการตรวจสอบประสิทธิภาพของอุปกรณ์ดับเพลิงทุก 1 เดือน</p> <p>(3) จัดให้มีการอบรมเจ้าหน้าที่ที่เกี่ยวข้องกับการป้องกันอัคคีภัยของโครงการอย่างน้อยปีละ 1 ครั้ง</p> <p>(4) จัดให้มีการติดต่อประสานงานขอความช่วยเหลือเมื่อเกิดเหตุเพลิงไหม้จากหน่วยงานที่รับผิดชอบ คือ เทศบาลนครภูเก็ต กรณีเกินขีดความสามารถต้องของความช่วยเหลือจากหน่วยงานอื่น คือ ศูนย์ป้องกันและบรรเทาสาธารณภัยเขต 18 ภูเก็ต โดยข้อมูลที่ต้องแจ้ง คือ เส้นทางเข้า-ออกหลัก จุดติดตั้งหน่วยจ่ายน้ำดับเพลิง หมายเลขโทรศัพท์ที่ใช้ในการติดต่อ ตำแหน่งบันไดหนีไฟและผู้ประสานงาน</p>	<ul style="list-style-type: none"> - โครงการได้ติดตั้งอุปกรณ์ป้องกันอัคคีภัยตามกฎหมายมาตรฐานที่กำหนดไว้ภายในโครงการ - โครงการมีช่างคอยตรวจสอบอุปกรณ์ดับเพลิง และประสิทธิภาพการทำงานเป็นประจำทุกเดือน - โครงการมีการซ้อมป้องกันอัคคีภัย และการใช้อุปกรณ์ดับเพลิงภายในโครงการปีละ 1 ครั้ง โดยหน่วยงานที่มีความรู้ความชำนาญ โดยในรอบเดือนมกราคม - มิถุนายน 2567 ทางโครงการยังไม่ได้ดำเนินการซ้อมอพยพหนีไฟแล้ว ซึ่งดำเนินการล่าสุดเมื่อวันที่ 2 ธันวาคม 2566 - โครงการรวบรวมหมายเลขโทรศัพท์ฉุกเฉินติดต่อหน่วยงานที่เกี่ยวข้องไว้บริเวณภายในอาคารโครงการ สามารถมองเห็นได้อย่างชัดเจน อีกทั้งมีเจ้าหน้าที่นิเทศบุคคลคอยติดต่อประสานงานกับหน่วยงานที่เกี่ยวข้องเมื่อเกิดเหตุเพลิงไหม้ อีกทั้งมีแผนฉุกเฉินรองรับสถานการณ์ฉุกเฉินที่อาจเกิดขึ้น 	<p>-</p> <p>-</p> <p>โครงการมีแผนดำเนินการซ้อมมาในรอบเดือนกรกฎาคม - ธันวาคม 2567</p> <p>-</p>	<p>รูปภาพที่ 2.34 อุปกรณ์ป้องกันอัคคีภัย</p> <p>รูปภาพที่ 2.18 การตรวจสอบอุปกรณ์แจ้งเตือนและป้องกันอัคคีภัย</p> <p>เอกสารแนบที่ 7 บันทึกการตรวจสอบแจ้งเตือนและป้องกันอัคคีภัย</p> <p>รูปภาพที่ 2.25 แผนฉุกเฉิน</p> <p>เอกสารแนบที่ 8 แผนฉุกเฉิน</p> <p>รูปภาพที่ 2.26 หมายเลขโทรศัพท์ฉุกเฉิน</p>

ผลการดำเนินการตามมาตรการป้องกันและแก้ไขผลกระทบสิ่งแวดล้อมของโครงการ ศุภาลัย ปาร์ค @ ดาวันทาวน์ ภูเก็ต ในระยะดำเนินการ แสดงดังตารางที่ 2.1
ตารางที่ 2.1 แบบรายงานผลการปฏิบัติตามมาตรการป้องกัน และแก้ไขผลกระทบสิ่งแวดล้อมของ โครงการ ศุภาลัย ปาร์ค @ ดาวันทาวน์ ภูเก็ต

มาตรการป้องกันและแก้ไขผลกระทบสิ่งแวดล้อม	ผลการปฏิบัติตามมาตรการป้องกันและแก้ไขผลกระทบสิ่งแวดล้อม ช่วงดำเนินการ	ปัญหา อุปสรรค ที่ไม่สามารถปฏิบัติ ตามมาตรการและแนวทางแก้ไข	อ้างอิง
<p>4.2. อาชีวอนามัยและความปลอดภัย (ต่อ)</p> <p>(5) จัดให้มีแผนป้องกันและระงับอัคคีภัยของโครงการ</p> <p>(6) จัดให้มีแผนปฏิบัติการฉุกเฉินโดยระบุถึงวิธีการอพยพผู้ที่อยู่ภายในอาคารภายใน 1 ชั่วโมงและระบุผู้รับผิดชอบในชั้นต่อนั้นๆ</p> <p>(7) จัดให้มีเจ้าหน้าที่คอยตรวจสอบความเรียบร้อยตลอด 24 ชั่วโมง และอำนวยความสะดวกและความปลอดภัยบริเวณทางเข้าออกโครงการ</p> <p>(8) จัดให้มีมาตรการดูแลรักษาความสะอาดสละน้ำให้เป็นไปตามคำแนะนำของคณะกรรมการสาธารณสุข</p>	<ul style="list-style-type: none"> - โครงการมีป้ายทางหนีไฟฉุกเฉินติดตั้งอยู่ภายในอาคารของโครงการ รวมทั้งมีพื้นที่จุดรวมพลสำหรับรองรับผู้เข้าพักอาศัย และพนักงานในโครงการ หากเกิดเหตุการณ์ฉุกเฉิน - โครงการมีเจ้าหน้าที่รักษาความปลอดภัยคอยตรวจสอบและอำนวยความสะดวกตลอดระยะเวลาในการเปิดดำเนินการ - โครงการช่างคอยทำความสะอาดสละน้ำ และตรวจวัดค่าคลอรีนคงเหลือ และความเข้มข้น เป็นประจำทุกวัน 	<p>-</p> <p>-</p> <p>-</p>	<p>รูปภาพที่ 2.22 ผังบอกเส้นทางอพยพ</p> <p>รูปภาพที่ 2.17 เจ้าหน้าที่รักษาความปลอดภัย</p> <p>รูปภาพที่ 2.35 การทำความสะอาดสละน้ำ</p> <p>รูปภาพที่ 2.36 ป้ายแสดงคุณภาพน้ำภายในสละน้ำ</p> <p>เอกสารแนบที่ 10 บันทึกการตรวจจสอบคุณภาพน้ำสระประจักษ์</p>

รายงานผลการปฏิบัติตามมาตรการป้องกันและแก้ไขผลกระทบสิ่งแวดล้อมและมาตรการติดตามตรวจสอบคุณภาพสิ่งแวดล้อม

โครงการ ศุภาลัย ปาร์ค @ ดาวันทาวน์ ภูเก็ต

ระยะดำเนินการ ระหว่างเดือนมกราคม - มิถุนายน 2567

ผลการดำเนินการตามมาตรการป้องกันและแก้ไขผลกระทบสิ่งแวดล้อมของโครงการ ศุภาลัย ปาร์ค @ ดาวันทาวน์ ภูเก็ต ในระยะดำเนินการ แสดงดังตารางที่ 2.1 ตารางที่ 2.1 แบบบรรยายงานผลการปฏิบัติตามมาตรการป้องกัน และแก้ไขผลกระทบสิ่งแวดล้อมของ โครงการ ศุภาลัย ปาร์ค @ ดาวันทาวน์ ภูเก็ต

มาตรการป้องกันและแก้ไขผลกระทบสิ่งแวดล้อม	ผลการปฏิบัติตามมาตรการป้องกันและแก้ไขผลกระทบสิ่งแวดล้อม ช่วงดำเนินการ	ปัญหา อุปสรรค ที่ไม่สามารถปฏิบัติตามมาตรการและแนวทางแก้ไข	อ้างอิง
<p>4.2. อาชีวอนามัยและความปลอดภัย (ต่อ)</p> <p>(9) จัดให้มีเจ้าหน้าที่รักษาความปลอดภัยให้ปฏิบัติงานที่อย่างเคร่งครัด และหมั่นตรวจตราพื้นที่ดูแลความปลอดภัยภายในโครงการตลอด 24 ชั่วโมง หากพบเหตุผิดปกติให้รีบติดต่อขอความช่วยเหลือจากหน่วยงานราชการที่มีหน้าที่ดูแล และบรรเทาสาธารณภัยทันที</p> <p>(10) จัดให้มีพนักงานอยู่ประจำที่อาคารทำการต่าง ๆ เพื่อให้ผู้พักอาศัยสามารถติดต่อหรือแจ้งเหตุได้ตลอด 24 ชั่วโมง</p> <p>(11) ติดประกาศแจ้งเบอร์โทรศัพท์ฉุกเฉินของเจ้าหน้าที่โครงการหรือหน่วยงานราชการที่เกี่ยวข้องไว้อย่างชัดเจนในทุกชั้นในกรณีที่เกิดอัคคีภัย</p> <p>(12) ติดป้ายแนะนำการใช้อุปกรณ์แต่ละตัว ไว้บริเวณที่ติดตั้งอุปกรณ์นั้นเพื่อให้ผู้อาศัยสามารถนำมาใช้งานได้ทันที</p>	<p>สิ่งแวดล้อม ช่วงดำเนินการ</p> <ul style="list-style-type: none"> - โครงการมีเจ้าหน้าที่รักษาความปลอดภัยตรวจตราพื้นที่และคอยอำนวยความสะดวก 24 ชั่วโมง - โครงการมีเจ้าหน้าที่รักษาความปลอดภัย คอยตรวจตราพื้นที่ตลอดเวลาการเปิดดำเนินการ รวมทั้งมีเจ้าหน้าที่ประจำอาคารอยู่ประจำจุด เพื่ออำนวยความสะดวกแก่ผู้พักอาศัยตลอด 24 ชั่วโมง - โครงการรวบรวมหมายเลขโทรศัพท์ฉุกเฉินของเจ้าหน้าที่ประจำโครงการ และหน่วยงานที่เกี่ยวข้องไว้ในอาคารของโครงการ - โครงการติดป้ายวิธีการใช้งานถึงดับเพลิงบริเวณตู้ดับเพลิง ซึ่งสามารถมองเห็นได้อย่างชัดเจน 	<p>-</p> <p>-</p> <p>-</p> <p>-</p>	<p>รูปภาพที่ 2.17 เจ้าหน้าที่รักษาความปลอดภัย</p> <p>รูปภาพที่ 2.17 เจ้าหน้าที่รักษาความปลอดภัย</p> <p>รูปภาพที่ 2.26 หมายเลขโทรศัพท์ฉุกเฉิน</p> <p>รูปภาพที่ 2.19 วิธีใช้อุปกรณ์ดับเพลิง</p>

ผลการดำเนินการตามมาตรการป้องกันและแก้ไขผลกระทบสิ่งแวดล้อมของโครงการ ศุภลัย ปาร์ค @ ดาวนทาวน์ ภูเก็ต ในระยะดำเนินการ แสดงดังตารางที่ 2.1 ตารางที่ 2.1 แบบรายงานผลการปฏิบัติตามมาตรการป้องกัน และแก้ไขผลกระทบสิ่งแวดล้อมของ โครงการ ศุภลัย ปาร์ค @ ดาวนทาวน์ ภูเก็ต

มาตรการป้องกันและแก้ไขผลกระทบสิ่งแวดล้อม	ผลการปฏิบัติตามมาตรการป้องกันและแก้ไขผลกระทบสิ่งแวดล้อม ช่วงดำเนินการ	ปัญหา อุปสรรค ที่ไม่สามารถปฏิบัติตามมาตรการและแนวทางแก้ไข	อ้างอิง
4.2. อาชีวอนามัยและความปลอดภัย (ต่อ) (13) จัดเตรียมเครื่องมือปฐมพยาบาลเบื้องต้น พร้อมทั้งเตรียมพร้อมประสานงานกับโรงพยาบาลเพื่อนำผู้ได้รับบาดเจ็บส่งโรงพยาบาลหากเกิดอุบัติเหตุรุนแรง	- โครงการได้จัดเตรียมอุปกรณ์ปฐมพยาบาลเบื้องต้นไว้บริเวณสำนักงานนิติบุคคล พร้อมทั้งรวบรวมหมายเลขโทรศัพท์ฉุกเฉินของโรงพยาบาลหรือหน่วยงานที่เกี่ยวข้องไว้บริเวณที่สามารถมองเห็นได้อย่างชัดเจน	-	รูปภาพที่ 2.24 อุปกรณ์ปฐมพยาบาล รูปภาพที่ 2.26 หมายเลขโทรศัพท์ฉุกเฉิน
4.3. สุขภาพ (1) มาตรการป้องกัน และแก้ไขผลกระทบด้านคุณภาพอากาศ ด้านระดับเสียง ด้านความสั่นสะเทือน ด้านการบำบัดน้ำเสีย ด้านการจัดการขยะมูลฝอย และด้านสภาพเศรษฐกิจ และทัศนคติในบทที่ 4 ในรายงานการวิเคราะห์ผลกระทบสิ่งแวดล้อม	- ทางโครงการปฏิบัติตามมาตรการป้องกัน และแก้ไขผลกระทบด้านคุณภาพอากาศ ด้านระดับเสียง ด้านความสั่นสะเทือน ด้านการบำบัดน้ำเสีย ด้านการจัดการขยะมูลฝอย และด้านสภาพเศรษฐกิจ และทัศนคติ อย่างเคร่งครัด ตลอดระยะเวลาที่เปิดดำเนินการ	-	-
4.4. ทัศนียภาพและแหล่งท่องเที่ยว (1) ในการจัดพื้นที่สีเขียวให้มีการปลูกไม้ยืนต้นที่สอดคล้องกับสภาพพื้นที่ ในบริเวณพื้นที่ว่างและบริเวณโดยรอบของโครงการ (2) จัดให้มีพื้นที่สีเขียว 2,559.31 ตารางเมตร (ร้อยละ 35.55 ของโครงการ) และมีไม้ยืนต้น 945 ตารางเมตร (3) จัดให้มีเจ้าหน้าที่ดูแลรักษาพื้นที่สีเขียวให้มีสภาพน่าดูอยู่เสมอ เพื่อความสวยงามและความปลอดภัยของผู้ที่อาศัย	- โครงการจัดให้มีพื้นที่สีเขียวโดยรอบพื้นที่โครงการ พร้อมทั้งมีคนสวนคอยดูแลรักษาพื้นที่สีเขียวให้อยู่ในสภาพที่ดีอยู่เสมอ - โครงการจัดให้มีพื้นที่สีเขียวโดยรอบพื้นที่โครงการ ตามที่กำหนดไว้ในมาตรการ พร้อมทั้งมีคนสวนคอยดูแลรักษาพื้นที่สีเขียวให้อยู่ในสภาพที่ดีอยู่เสมอ	- -	รูปภาพที่ 2.1 พื้นที่สีเขียวและงานดูแลสวน รูปภาพที่ 2.1 พื้นที่สีเขียวและงานดูแลสวน

ผลการดำเนินการตามมาตรการป้องกันและแก้ไขผลกระทบสิ่งแวดล้อมของโครงการ ศูนย์การค้า @ ดาวันทาวน์ ภูเก็ต ในระยะดำเนินการ แสดงดังตารางที่ 2.1
ตารางที่ 2.1 แบบบรรยายงานผลการปฏิบัติตามมาตรการป้องกัน และแก้ไขผลกระทบสิ่งแวดล้อมของ โครงการ ศูนย์การค้า @ ดาวันทาวน์ ภูเก็ต

มาตรการป้องกันและแก้ไขผลกระทบสิ่งแวดล้อม	ผลการปฏิบัติตามมาตรการป้องกันและแก้ไขผลกระทบสิ่งแวดล้อม ช่วงดำเนินการ	ปัญหา อุปสรรค ที่ไม่สามารถปฏิบัติตามมาตรการและแนวทางแก้ไข	อ้างอิง
<p>4.5. การปรับปรุงแสงและทิศทางการจราจร</p> <p>(1) ออกแบบการวางตัวอาคารของโครงการได้มีการเว้นระยะห่างระหว่างระยะเว้นเพียงพอ</p> <p>(2) จัดให้มี พื้นที่สีเขียว (Buffer Zone) ซึ่งเป็นไม้ยืนต้นประมาณ 129 ต้น รอบโครงการตลอดแนวเพื่อช่วยสร้างความร่มรื่น</p>	<p>- โครงการได้ออกแบบโครงสร้างสอดคล้องกับมาตรการป้องกันและแก้ไขผลกระทบสิ่งแวดล้อม ด้านการบดบังแสงและทิศทางการจราจร ตั้งแต่ช่วงดำเนินการก่อสร้าง และได้จัดให้มีพื้นที่สีเขียวโดยรอบโครงการตามที่ได้กำหนดไว้ในมาตรการ</p>	-	<p>รูปภาพที่ 1.4 การใช้พื้นที่อาคาร</p> <p>รูปภาพที่ 2.1 พื้นที่สีเขียวและงานดูแลสวน</p>

ผลการติดตามตรวจสอบคุณภาพสิ่งแวดล้อม ตามมาตรการติดตามตรวจสอบคุณภาพสิ่งแวดล้อมของโครงการ ศูนย์ฯ ปาร์ค @ ดาวันทาวน์ ภูเก็ต ในระยะดำเนินการ แสดงดังตารางที่ 2.2 ตารางที่ 2.2 แบบรายงานผลการปฏิบัติตามมาตรการติดตามตรวจสอบผลกระทบสิ่งแวดล้อมของ โครงการ ศูนย์ฯ ปาร์ค @ ดาวันทาวน์ ภูเก็ต

มาตรการติดตามตรวจสอบผลกระทบสิ่งแวดล้อม	ผลการปฏิบัติตามมาตรการติดตามตรวจสอบผลกระทบสิ่งแวดล้อม ช่วงดำเนินการ	ปัญหา อุปสรรค ที่ไม่สามารถปฏิบัติตามมาตรการและแนวทางแก้ไข	อ้างอิง
1. ธรณีวิทยา การเกิดแผ่นดินไหว - ตรวจสอบการจัดเส้นทางที่มีภัยภายในบริเวณโครงการ ทุก 1 ปี - ตรวจสอบการซ่อมแซมถนนเพื่อความปลอดภัยของผู้ที่พักอาศัยและพนักงานในโครงการ ทุก 1 ปี	<ul style="list-style-type: none"> - โครงการมีการตรวจสอบเส้นทางที่มีภัย และมีแผนการซ่อมแซมถนน เช่นแต่เช่นเดียวกับการซ่อมแซมถนนที่ไฟฟ้า โดยดำเนินการปีละ 1 ครั้ง โดยหน่วยงานภายนอกที่มีความรู้ความชำนาญ โดยในรอบเดือนมกราคม - มิถุนายน 2567 ทางโครงการยังไม่ได้ดำเนินการซ่อมแซมถนนที่ไฟฟ้า แล้ว ซึ่งดำเนินการล่าสุดเมื่อวันที่ 2 ธันวาคม 2566 	โครงการมีแผนดำเนินการซ่อมฯ ในรอบเดือนมกราคม - ธันวาคม 2567	<p>รูปภาพที่ 2.22 ผังบอกเส้นทางอพยพ</p> <p>รูปภาพที่ 2.21 การซ่อมแซมถนนที่ไฟฟ้า</p>
2. การคมนาคมขนส่ง - การอำนวยความสะดวกในการเข้าออกโครงการตลอดเวลา	<ul style="list-style-type: none"> - บริเวณทางเข้า-ออกโครงการ มีการติดตั้งป้ายแสดงทิศทางการเดินทางเข้า-ออก พร้อมทั้งมีเจ้าหน้าที่รักษาความปลอดภัยคอยอำนวยความสะดวก และควบคุมดูแลการจราจรตลอดระยะเวลาในการเปิดดำเนินการ อีกทั้งมีการประชาสัมพันธ์ข่าวแดง ปังบอกถึงพื้นที่ห้ามจอดรถ บริเวณทางเข้าออก บนถนนสาธารณะ และบริเวณไหล่ทาง เพื่อลดการจราจรติดขัด และมีแสงไฟส่องสว่างตลอดเส้นทาง การจราจรภายในโครงการ 	-	<p>รูปภาพที่ 2.11 ถนนทางเข้า - ออกโครงการ</p> <p>รูปภาพที่ 2.27 สัญลักษณ์ข่าวแดง</p> <p>รูปภาพที่ 2.13 ไฟฟ้าส่องสว่างทางจราจร</p>

ผลการติดตามตรวจสอบคุณภาพสิ่งแวดล้อม ตามมาตรการติดตามตรวจสอบคุณภาพสิ่งแวดล้อมของโครงการ สุภลัย ปาร์ค @ ดาวน์ทาวน์ ภูเก็ต ในระยะดำเนินการ แสดงดังตารางที่ 2.2 ตารางที่ 2.2 แบบรายงานผลการปฏิบัติตามมาตรการตรวจสอบผลกระทบสิ่งแวดล้อมของ โครงการ สุภลัย ปาร์ค @ ดาวน์ทาวน์ ภูเก็ต

มาตรการติดตามตรวจสอบผลกระทบสิ่งแวดล้อม	ผลการปฏิบัติตามมาตรการติดตามตรวจสอบผลกระทบสิ่งแวดล้อม ช่วงดำเนินการ	ปัญหา อุปสรรค ที่ไม่สามารถปฏิบัติตามมาตรการและแนวทางแก้ไข	อ้างอิง
3. การระบายน้ำ <ul style="list-style-type: none"> - ตรวจสอบท่อระบายน้ำของโครงการเป็นประจำ - เช็คเครื่องสูบน้ำ 6 เดือนต่อ 1 ครั้ง 	<ul style="list-style-type: none"> - โครงการได้จัดให้มีพนักงานคอยตรวจสอบปริมาณตะกอนภายในท่อระบายน้ำ และบ่อบักน้ำ และดำเนินการทำความสะอาดโดยทันทีหากพบขยะค้างบนตะแกรง หรือตะกอนในท่อระบายน้ำ และบ่อบักน้ำมีปริมาณมาก เพื่อป้องกันการอุดตันภายในท่อระบายน้ำ และเพิ่มประสิทธิภาพในการระบายน้ำ และจัดให้มีทีมช่างคอยตรวจสอบเครื่องสูบน้ำอย่างน้อยปีละ 2 ครั้ง หากพบอุปกรณ์ชำรุด จะรีบดำเนินการแก้ไขโดยทันที 	<ul style="list-style-type: none"> - 	รูปภาพที่ 2.30 การขุดลอกตะกอน รูปภาพที่ 2.29 การตรวจสอบระบบการแจกจ่ายน้ำ และเส้นท่อ รูปภาพที่ 2.37 การตรวจสอบเครื่องสูบน้ำ
4. การจัดการน้ำเสีย <ul style="list-style-type: none"> - ตรวจสอบและจัดบันทึกการทำงานของระบบบำบัดน้ำเสียของโครงการตลอดระยะเวลา ดำเนินการ 	<ul style="list-style-type: none"> - โครงการจัดให้มีทีมช่างผู้มีความเชี่ยวชาญ และชำนาญคอยตรวจสอบ และควบคุมการเดินระบบบำบัดน้ำเสีย และจัดทำรายงาน ทส.1 -ทส.2 เพื่อตรวจสอบประสิทธิภาพการบำบัดน้ำเสียของระบบบำบัดน้ำเสีย ให้เป็นไปตามค่าการออกแบบอยู่เสมอ 	<ul style="list-style-type: none"> - - 	เอกสารแนบที่ 4 ผลการตรวจติดตามคุณภาพสิ่งแวดล้อมและแบบบันทึก ทส.1/2 รูปภาพที่ 2.31 การเดิมเชื้อจุลินทรีย์ระบบบำบัดน้ำเสีย

ผลการติดตามตรวจสอบคุณภาพสิ่งแวดล้อม ตามมาตรการติดตามตรวจสอบคุณภาพสิ่งแวดล้อมของโครงการ ศูนย์ฯ @ ดวามทาวน์ ภูเก็ต ในระยะดำเนินการ แสดงดังตารางที่ 2.2 ตารางที่ 2.2 แบบรายงานผลการปฏิบัติตามมาตรการติดตามตรวจสอบผลกระทบสิ่งแวดล้อมของ โครงการ ศูนย์ฯ @ ดวามทาวน์ ภูเก็ต

มาตรการติดตามตรวจสอบผลกระทบสิ่งแวดล้อม	ผลการปฏิบัติตามมาตรการติดตามตรวจสอบผลกระทบสิ่งแวดล้อม ช่วงดำเนินการ	ปัญหา อุปสรรค ที่ไม่สามารถปฏิบัติ ตามมาตรการและแนวทางแก้ไข	อ้างอิง
<p>4. การจัดการน้ำเสีย</p> <ul style="list-style-type: none"> เก็บตัวอย่างน้ำที่บ่อตรวจคุณภาพน้ำหลังชำระระบบบำบัดน้ำเสียรวมของโครงการ ตามวิธีการวิเคราะห์ของ Standard Methods หรือตามคู่มือวิเคราะห์น้ำเสียของสมาคมวิศวกรรมสิ่งแวดล้อมแห่งประเทศไทย โดยมีดัชนีที่ตรวจวัดตาม มาตรฐานคุณภาพน้ำทิ้งจากอาคารประเภท ก จากกฎกระทรวงมหาดไทย ฉบับที่ 51 (พ.ศ. 2541) ทุก 6 เดือน ตลอดระยะเวลาดำเนินการ 	<ul style="list-style-type: none"> ทางโครงการมีการเก็บตัวอย่างน้ำไปวิเคราะห์โดยห้องปฏิบัติการ บริษัท บีเค เนเจอร์ ทอรัส จำกัด ทุก 6 เดือน ตลอดระยะเวลาดำเนินการตามมาตรการ 	-	เอกสารแบบที่ 4 ผลการตรวจติดตามคุณภาพสิ่งแวดล้อมและแบบบันทึก ทส.1/2

ผลการติดตามตรวจสอบคุณภาพสิ่งแวดล้อม ตามมาตรการติดตามตรวจสอบคุณภาพสิ่งแวดล้อมของโครงการ ศุภลัย ปาร์ค @ ดาวนทาวน์ ภูเก็ต ในระยะดำเนินการ แสดงดังตารางที่ 2.2 ตารางที่ 2.2 แบบรายงานผลการปฏิบัติตามมาตรการติดตามตรวจสอบผลกระทบสิ่งแวดล้อมของ โครงการ ศุภลัย ปาร์ค @ ดาวนทาวน์ ภูเก็ต

มาตรการติดตามตรวจสอบผลกระทบสิ่งแวดล้อม	ผลการปฏิบัติตามมาตรการติดตามตรวจสอบผลกระทบสิ่งแวดล้อม ช่วงดำเนินการ	ปัญหา อุปสรรค ที่ไม่สามารถปฏิบัติตามมาตรการและแนวทางแก้ไข	อ้างอิง
5. การจัดการมูลฝอย <ul style="list-style-type: none"> - ตรวจสอบความสามารถในการรองรับ การรั่วซึมตลอดเวลาดำเนินการ - ตรวจสอบปริมาณมูลฝอยตกค้างและทำความสะอาดจุดพักขยะรวมสัปดาห์ละ 1 ครั้ง 	<ul style="list-style-type: none"> - โครงการมีแม่บ้านคอยดูแล ทำความสะอาดห้องพักมูลฝอยรวม โดยมีแผนในการดำเนินการสัปดาห์ละ 1 ครั้ง โดยกำหนดให้แม่บ้านทำความสะอาดห้องพักมูลฝอยทุกวันศุกร์ ซึ่งห้องพักมูลฝอยรวมของโครงการเป็นแบบปิด จึงไม่มีกลิ่นรบกวน ในส่วนของถังรองรับมูลฝอยขนาดใหญ่เหมาะสมกระจายโดยรอบพื้นที่โครงการ โดยแยกเป็นถังขยะเปียกแห้ง ซึ่งถึงมูลฝอยอยู่ในสภาพดี ไม่แตก หรือรั่วซึม 	-	เอกสารแนบที่ 11 บันทึกการทำ ความสะอาดประจำวัน รูปภาพที่ 2.7 การทำความสะอาด ห้องพักขยะรวม รูปภาพที่ 2.5 ถึงขยะภายใน โครงการ รูปภาพที่ 2.6 ห้องพักขยะ
6. อาชีวอนามัยและความปลอดภัย <ul style="list-style-type: none"> - ตรวจปริมาณคลอรีนคงเหลือและความเข้มข้นต่างในสระว่ายน้ำ ตลอดเวลาดำเนินการ - ตรวจวิเคราะห์แบคทีเรียชนิดโคลิฟอร์มและแบคทีเรียชนิดอีโคไล ในสระว่ายน้ำน้ำเดือนละ 1 ครั้ง 	<ul style="list-style-type: none"> - โครงการมีช่างคอยทำความสะอาดสระว่ายน้ำ และ ตรวจวัดค่าคลอรีนคงเหลือ และความเข้มข้น เป็นประจำทุกวัน - โครงการมีการเก็บตัวอย่างน้ำวิเคราะห์ในรายการแบคทีเรียชนิดโคลิฟอร์มและแบคทีเรียชนิด อีโคไล ในสระว่ายน้ำเดือนละ 1 ครั้ง พบว่าผลการวิเคราะห์ไม่พบเชื้อดังกล่าว 	-	รูปภาพที่ 2.35 การทำความสะอาดสระว่ายน้ำ รูปภาพที่ 2.36 ป้ายแสดงคุณภาพน้ำภายในสระว่ายน้ำ เอกสารแนบที่ 10 บันทึกการตรวจสอบคุณภาพน้ำสระประจำวัน เอกสารแนบที่ 4 ผลการตรวจติดตามคุณภาพสิ่งแวดล้อมและแบบบันทึก ทส.1/2

รายงานผลการปฏิบัติตามมาตรการป้องกันและแก้ไขผลกระทบสิ่งแวดล้อมและมาตรการติดตามตรวจสอบคุณภาพสิ่งแวดล้อม

โครงการ ศูนย์ฯ ปาร์ค @ ดาวน์ทาวน์ ภูเก็ต

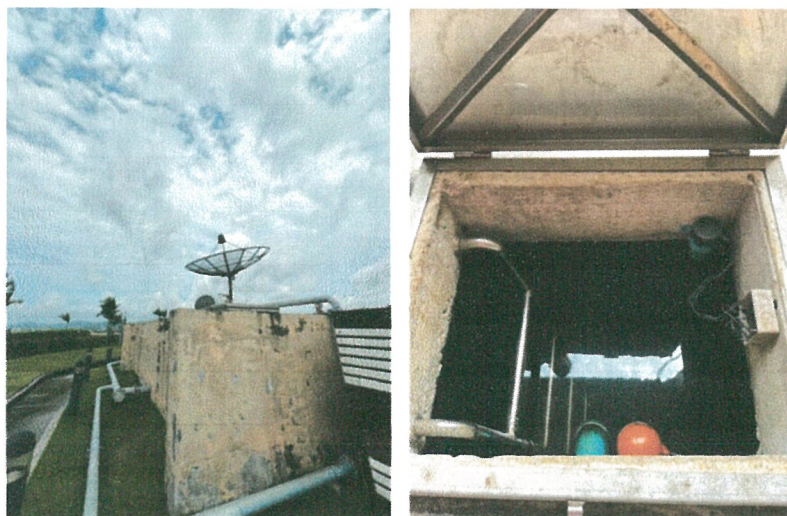
ระยะดำเนินการ ระหว่างเดือนมกราคม - มิถุนายน 2567

ผลการติดตามตรวจสอบคุณภาพสิ่งแวดล้อม ตามมาตรการติดตามตรวจสอบคุณภาพสิ่งแวดล้อมของโครงการ ศูนย์ฯ ปาร์ค @ ดาวน์ทาวน์ ภูเก็ต ในระยะดำเนินการ แสดงดังตารางที่ 2.2 ตารางที่ 2.2 แบบรายงานผลการปฏิบัติตามมาตรการติดตามตรวจสอบผลกระทบสิ่งแวดล้อมของ โครงการ ศูนย์ฯ ปาร์ค @ ดาวน์ทาวน์ ภูเก็ต

มาตรการติดตามตรวจสอบผลกระทบสิ่งแวดล้อม	ผลการปฏิบัติตามมาตรการติดตามตรวจสอบผลกระทบสิ่งแวดล้อม ช่วงดำเนินการ	ปัญหา อุปสรรค ที่ไม่สามารถปฏิบัติตามมาตรการและแนวทางแก้ไข	อ้างอิง
<p>7. การป้องกันอัคคีภัย</p> <ul style="list-style-type: none"> - ตรวจสอบสภาพการใช้งานของอุปกรณ์ป้องกันอัคคีภัยทุกชนิด หากพบว่าชำรุดต้องเปลี่ยนใหม่ทันที - ตรวจสอบการปฏิบัติตามมาตรการป้องกันและแก้ไขผลกระทบสิ่งแวดล้อมที่ได้กำหนดไว้ ได้แก่ <ul style="list-style-type: none"> กำหนดเส้นทางอพยพหนีไฟ หรือทางออกฉุกเฉิน แล้วจัดทำแผนผังแสดงให้ผู้ที่เกี่ยวข้องในโครงการเห็นได้ชัดเจนในจุดสำคัญของทุกชั้นในอาคาร เช่น โถงบันไดหลัก และโถงบันไดหนีไฟ ผู้อาศัยวิ่งไปตามป้ายบอกทางออกฉุกเฉินไปยังจุดรวมพลที่ใกล้ที่สุด โดยดูตามแผนผัง ที่บอกตำแหน่งห้องพักของตัวเองและวิ่งไปตามเส้นทางดังกล่าวจะรองรับกลุ่มผู้อยู่อาศัยย้อยู่อาศัยบริเวณอาคารทางด้านทิศตะวันตกทั้งหมดและทางทิศตะวันออกบางส่วน จุดรวมพลที่ 2 ด้านข้างอาคารทางทิศใต้ของอาคารใกล้ทางเข้าออกโครงการ จะรองรับกลุ่มผู้อยู่อาศัยย้อยู่อาศัยบริเวณอาคารทางทิศตะวันออกทั้งหมดและทางทิศตะวันตกบางส่วน 	<p>สิ่งแวดล้อม ช่วงดำเนินการ</p> <ul style="list-style-type: none"> - โครงการมีช่างคอยตรวจสอบความพร้อม และประสิทธิภาพการทำงานของระบบป้องกัน และระงับอัคคีภัยเป็นประจำทุกวัน หากพบว่าอุปกรณ์ชำรุด จะดำเนินการเปลี่ยนชุดใหม่เข้าทดแทนในพื้นที่ - โครงการมีการซ้อมป้องกันอัคคีภัย และการใช้อุปกรณ์ดับเพลิงภายในโครงการปีละ 1 ครั้ง โดยหน่วยงานที่มีความรู้ความชำนาญ โดยในรอบเดือนมกราคม - มิถุนายน 2567 ทางโครงการยังไม่ได้ดำเนินการซ้อมอพยพหนีไฟแล้ว ซึ่งดำเนินการล่าสุดเมื่อวันที่ 2 ธันวาคม 2566 	-	<p>รูปภาพที่ 2.18 การตรวจสอบอุปกรณ์แจ้งเตือนและป้องกันอัคคีภัย</p> <p>เอกสารแนบที่ 7 บันทึกการตรวจสอบแจ้งเตือนและป้องกันอัคคีภัย</p> <p>รูปภาพที่ 2.21 การซ้อมอพยพหนีไฟ</p> <p>รูปภาพที่ 2.22 ผังบอกเส้นทางอพยพ เอกสารแนบที่ 9 รายงานการซ้อมอพยพอัคคีภัย</p>



รูปภาพที่ 2.1 พื้นที่สีเขียวและงานดูแลสวน



รูปภาพที่ 2.2 ถังเก็บน้ำ



รูปภาพที่ 2.3 ป้ายรณรงค์ประหยัดน้ำประหยัดไฟ



รูปภาพที่ 2.4 หลอดไฟ LED ประหยัดพลังงาน



รูปภาพที่ 2.5 ถังขยะภายในโครงการ



รูปภาพที่ 2.6 ห้องพักขยะ



รูปภาพที่ 2.7 การทำความสะอาดห้องพักขยะรวม



รูปภาพที่ 2.8 ป้ายรณรงค์คัดแยกขยะ



รูปภาพที่ 2.9 การสูบลูบตะกอน



รูปภาพที่ 2.10 ป้ายโครงการ



รูปภาพที่ 2.11 ถนนทางเข้า - ออกโครงการ



รูปภาพที่ 2.12 ไฟจราจรหน้าโครงการ



รูปภาพที่ 2.13 ไฟฟ้าส่องสว่างทางจราจร



รูปภาพที่ 2.14 ป้ายแสดงทิศทางรถเข้า - ออก



รูปภาพที่ 2.15 พื้นที่จอดรถ



รูปภาพที่ 2.16 ป้ายห้ามจอด



รูปภาพที่ 2.17 เจ้าหน้าที่รักษาความปลอดภัย



รูปภาพที่ 2.18 การตรวจสอบอุปกรณ์แจ้งเตือนและป้องกันอัคคีภัย



รูปภาพที่ 2.19 วิธีใช้อุปกรณ์ดับเพลิง



รูปภาพที่ 2.20 ป้ายประชาสัมพันธ์วิธีรับมือแผ่นดินไหว



รูปภาพที่ 2.21 การซ้อมอพยพหนีไฟ



รูปภาพที่ 2.22 ผังบอกเส้นทางอพยพ

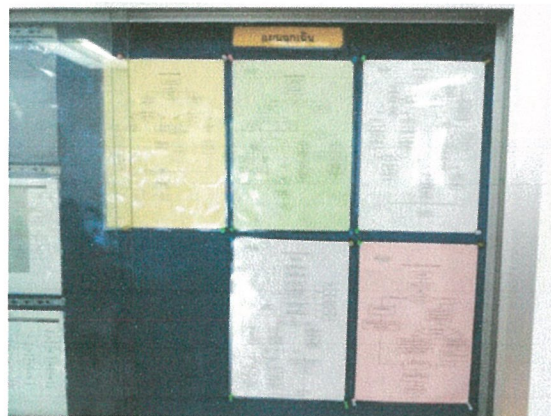
รายงานผลการปฏิบัติตามมาตรการป้องกันและแก้ไขผลกระทบสิ่งแวดล้อมและมาตรการติดตามตรวจสอบคุณภาพสิ่งแวดล้อม
โครงการ ศุภาลย์ ปาร์ค @ ดาวันทาวน์ ภูเก็ต
ระยะดำเนินการ ระหว่างเดือนมกราคม - มิถุนายน 2567



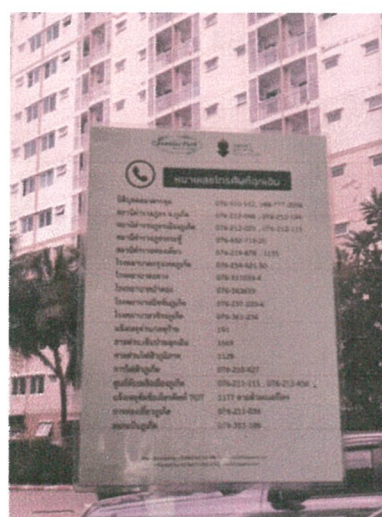
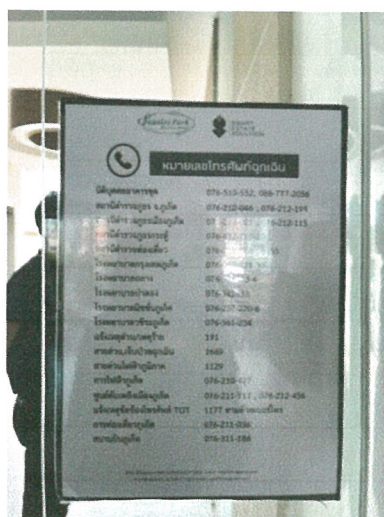
รูปภาพที่ 2.23 จุดรวมพล



รูปภาพที่ 2.24 อุปกรณ์ปฐมพยาบาล



รูปภาพที่ 2.25 แผนฉุกเฉิน



รูปภาพที่ 2.26 หมายเลขโทรศัพท์ฉุกเฉิน



รูปภาพที่ 2.27 สัญลักษณ์ขาว-แดง



รูปภาพที่ 2.28 สุขภัณฑ์ประหยัดน้ำ



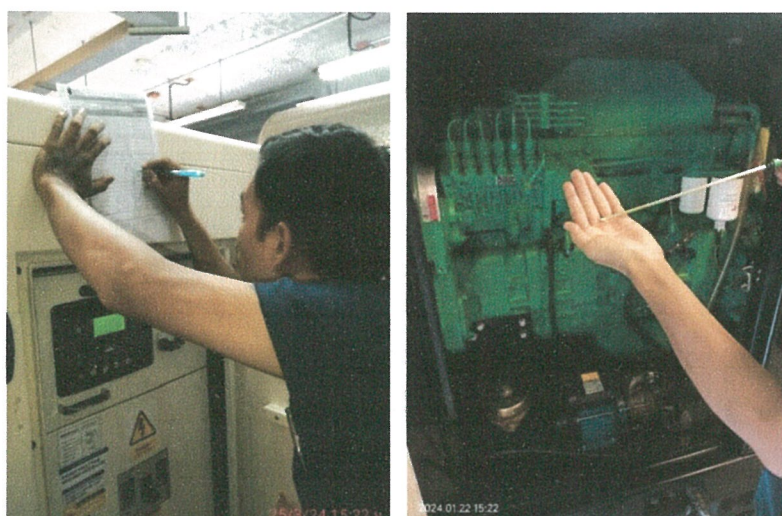
รูปภาพที่ 2.29 การตรวจสอบระบบการแจกจ่ายน้ำ และเส้นท่อ



รูปภาพที่ 2.30 การขุดลอกตะกอน



รูปภาพที่ 2.31 การเติมเชื้อจุลินทรีย์ระบบบำบัดน้ำเสีย



รูปภาพที่ 2.32 การตรวจสอบอุปกรณ์ไฟฟ้า



รูปภาพที่ 2.33 การดูแลและทำความสะอาดหลอดไฟ/โคมไฟ



ตู้ดับเพลิง



อุปกรณ์เตือนภัยแบบกด



หัวฉีดน้ำอัตโนมัติ



เครื่องตรวจจับควัน



ไฟฉุกเฉิน



ป้ายทางออกฉุกเฉิน

รูปภาพที่ 2.34 อุปกรณ์ป้องกันอัคคีภัย



รูปภาพที่ 2.35 การทำความสะอาดสระว่ายน้ำ



รูปภาพที่ 2.36 ป้ายแสดงคุณภาพน้ำภายในสระว่ายน้ำ



รูปภาพที่ 2.37 การตรวจสอบเครื่องสูบน้ำ



รูปภาพที่ 2.38 ป้ายการเปิด-ปิด



รูปภาพที่ 2.39 การฉีดพ่นแมลง